

T.C  
ALAŞEHİR KAYMAKAMLIĞI  
AHMET ALTAN ANADOLU LİSESİ MÜDÜRLÜĞÜ  
2014-2028 STRATEJİK PLANI



## İSTİKLALMARŞI

Korkma, sönmez bu şafaklarda yüzen al sancak;  
Sönmeden yurdumun üstünde tüten en son ocak.  
O benim milletimin yıldızıdır, parlayacak;  
O benimdir, o benim milletimindir ancak.

Çatma, kurban olayım, çehreni ey nazlı hilal!  
Kahraman ırkıma bir gül! Ne bu şiddet, bu celal?  
Sana olmaz dökülen kanlarımız sonra helal...  
Hakkıdır Hakk'a tapan milletimin istiklal!

Ben ezelden beridir hür yaşadım, hür yaşarım.  
Hangi çılgın bana zincir vuracakmış? Şaşarım!  
Kükremiş sel gibiyim, bendimi çiğner, aşarım.  
Yırtarım dağları, enginlere sığmam, taşarım.

Garbın afakını sarmışsa çelik zırhlı duvar,  
Benim iman dolu göğsüm gibi serhaddim var.  
Ulusun, korkma! Nasıl böyle bir imanı boğar,  
"Medeniyet!" dediğin tek dişi kalmış canavar?

Arkadaş! Yurduma alçakları uğratma sakın.  
Siper et gövdeni, dursun bu hayasızca akın.  
Doğacaktır sana va'dettiği günler Hakk'ın...  
Kim bilir, belki yarın, belki yarından da yakın.

Bastığın yerleri "toprak!" diyerek geçme, tanı:  
Düşün altındaki binlerce kefensiz yatanı.  
Sen şehit oğlusun, incitme, yazıktır atanı:  
Verme, dünyaları alsan da, bu cennet vatanı.

Kim bu cennet vatanın uğruna olmaz ki feda?  
Şüheda fışkıracak toprağı sıksan, şüheda!  
Canı, cananı bütün varımı alsın da Hüda,  
Eylesin tek vatanından beni dünyada cüda.

Ruhumun senden, İlahi, şudur ancak emeli:  
Değmesin mabedimin göğsüne namahrem eli.  
Bu ezanlar ezanlar-ki şahadetleri dinin temeli  
Ebedi yurdumun üstünde benim inlemeli.

O zaman vecd ile bin secde eder-varsa-taşım,  
Her yerihandan, İlahi, boşanıp kanlı yaşım,  
Fışkıran ruh- mücerred gibi yerden na'sım;  
O zaman yükselerek arşa değer belki başım.

Dalgaları sen de şafaklar gibi ey şanlı hilal!  
Olsun artık dökülen kanlarımın hepsi helal!  
Ebediyen sana yok, ırkıma yok izmihlal:  
Hakkıdır, hür yaşamış bayrağımın hürriyet;  
Hakkıdır, Hakk'a tapan, milletimin istiklal!

Mehmet AKİ ERSOY

Öğretmenler;  
Yeni Nesil Sizin  
Eseriniz Olacaktır.

*M. Akif Ersoy*

## GENÇLİĞE HITABE

Ey Türk gençliği! Birinci vazifen, Türk İstiklalini, Türk Cumhuriyetini, İlelebet, müdafaa ve müdafaa etmektir.

Mevcutiyetinin ve istikbalinin yeğane temeli budur. Bu temel, senin, en kıymetli hazinendir. İstikbale dahil, seni, bu hazineden, mahrum etmek isteyecek, dahilî ve haricî, bedhahların olacaktır. Bir gün, istiklal ve cumhuriyeti müdafaa mecburiyetine düşersen, vazifeye atılmak için, içinde bulunacağın vaziyetin imkanı ve şeraitini düşünmeyeceksin! Bu imkan ve şerait, çok namüessal bir mahiyette tezahür edebilir. İstiklal ve cumhuriyetine kastedecek düşmanlar, bütün dünyada emsal görülmemiş bir galibiyetin mümessili olabilirler. Cebren ve hile ile aza vatanın, bütün kaleleri zapt edilmiş, bütün tersanelerine girmiş, bütün ordular dağıtılmış ve memleketin her kışesi bilhissi işgal edilmiş olabilir. Bütün bu şeraitten daha elim ve daha vahim olmak üzere, memleketin dahilinde, iktidara sahip olanlar gaflet ve cebalet ve hatla hyaret içinde bulunabilirler. Hatta bu iktidara sahipleri şahsi menfaatlerini, müstevlerin siyasi emelleriyle tevhit edebilirler. Millet, fakr u zaruret içinde harap ve bîtap düşmüş olabilir.

Ey Türk istikbalinin evladı! İşte, bu ahval ve şerait içinde dahil, vazifesi; Türk istiklal ve cumhuriyetini kurtarmaktır! Muhtaç olduğun kudret, damarlarındaki asil kanda, mevcuttur!

*M. Akif Ersoy*





*“Çalışmadan, yorulmadan,  
üretmeden, rahat yaşamak isteyen  
toplumlar, önce haysiyetlerini,  
sonra hürriyetlerini ve daha  
sonrada istiklal ve istikballerini  
kaybederler”.*

**Mustafa Kemal ATATÜRK**

## Okul/Kurum Bilgileri

İli: Manisa		İlçesi: Alaşehir			
Adres:	Kurtuluş Mah. Baklacı yolu no:10	Coğrafi Konum (link)*:	maps/@38.3627817,28.5250557,16z ?hl=tr		
Telefon Numarası:	0 236 6533277	Faks Numarası:	0 236 6535252		
e- Posta Adresi:	300865@meb.k12.tr	Web sayfası adresi:	www.altananadolu.meb.k12.tr		
Kurum Kodu:	300865	Öğretim Şekli:	Tam Gün		
Okulun hizmete giriş tarihi : 2004		Toplam Çalışan Sayısı *	32		
Öğrenci Sayısı:	Kız	257	Öğretmen Sayısı	Kadın	10
	Erkek	154		Erkek	18
	Toplam	411		Toplam	28
Derslik başına düşen öğrenci sayısı	:27	Şube başına düşen öğrenci sayısı	:27		
Öğretmen başına düşen öğrenci sayısı	:14,67	Şube başına 30'dan fazla öğrencisi olan şube sayısı	:3		
Öğrenci başına düşen toplam gider miktarı*	22,111	Öğretmenlerin kurumdaki ortalama görev süresi	6		

**“Eğitimidir ki bir milleti ya hür, bağımsız, şanlı, yüksek bir topluluk halinde yaşatır; ya da milleti esaret ve sefaletle terk eder.”**

### **Mustafa Kemal ATATÜRK**

Bir milleti hür, bağımsız, şanlı, yüksek bir topluluk haline getirecek olan eğitim, amaç ve hedefleri önceden belli olan, anlık kararlarla değil de belli bir strateji dahilinde yürütülen eğitimidir.

Mustafa Kemal Atatürk'ün yukarıdaki sözünde vurguladığı "eğitim" de ancak planlı bir eğitimidir. Bu nedenle Ahmet Altan Anadolu Lisesi olarak 2024-2028 yılları arasında hedeflerimizi belirleyerek bu alanda çalışmalarımıza hız vereceğiz.

Günümüzde, eğitim alanında kullanılan teknolojiler ile yöntem ve tekniklerde değişimler yaşanmaktadır. Bireylerin gelişmeleri, refah ve mutlulukları için eğitimi temel öğe olarak algılayan bütün toplumlar, belirledikleri hedefe ulaşabilmek için eğitim sistemlerini yenileştirme doğrultusunda planlı programlı çalışmalar yapmaktadır.

Değişim ve yenileşme sistemin işleyişinde yer alan bütün bireylere, görevleri ile ilgili yeni yaklaşımlar, yeni ufuklar ve planlı çalışma sistemi kazandırılarak sağlanabilir.

Ahmet Altan Anadolu Lisesi olarak bizler bilgi toplumunun gün geçtikçe artan bilgi arayışını karşılayabilmek için eğitim, öğretim, topluma hizmet görevlerimizi arttırmak istemekteyiz. Var olan değerlerimiz doğrultusunda dürüst, tarafsız, adil, sevgi dolu iletişime açık, çözüm üreten, yenilikçi, önce insan anlayışına sahip bireyler yetiştirmek bizim temel hedefimizdir.

Stratejik planlama çalışmaları, Ahmet Altan Anadolu Lisesi vizyonunun, çok yönlü başarıyla en iyiye ortaya koyma sorumluluk ve çabasının somut bir ürünü olarak doğmuştur. Yapılan bu plan güçlü yönlerimizi öne çıkaran ve geliştiren yeni ilişki ağları oluşturan, nitelikli eğitim ve araştırma programlarımızı disiplinler arası anlamda bir araya getiren bir çerçevedir. Okulumuzun akademik ve sosyal alanındaki başarıları üzerine inşa edilmiş olan bu plan sorumluluklarımızı yerine getirmede kaynaklarımızın daha etkili kullanılmasına olanak tanımaktadır. Vizyonumuz yönünde daha yoğun işbirlikleri oluşturmayı ve paydaşlarımızdan daha çok destek sağlamayı hedefleyen plan okulumuzu daha ileriye götürmek için verdiğimiz ve vereceğimiz çabaların yol haritası olacaktır.

Geniş katılımı oluşturulmuş bu planda emeği geçen bütün arkadaşlarımıza teşekkür borçluyuz.

Mehmet AYCAN

Okul Müdürü

# İÇİNDEKİLER

## 1. GİRİŞ VE STRATEJİK PLANIN HAZIRLIK SÜRECİ

- 1.1. Strateji Geliştirme Kurulu ve Stratejik Plan Ekibi
- 1.2. Planlama Süreci

## 2. DURUM ANALİZİ

- 2.1. Kurumsal Tarihçe
- 2.2. Uygulanmakta Olan Planın Değerlendirilmesi
- 2.3. Mevzuat Analizi
- 2.4. Üst Politika Belgelerinin Analizi
- 2.5. Faaliyet Alanları ile Ürün ve Hizmetlerin Belirlenmesi
- 2.6. Paydaş Analizi
- 2.7. Kuruluş İçi Analiz

- 2.7.1. Teşkilat Yapısı
- 2.7.2. İnsan Kaynakları
- 2.7.3. Teknolojik Düzey
- 2.7.4. Mali Kaynaklar
- 2.7.5. İstatistik Veriler

2.8. Dış Çevre Analizi (Politik, Ekonomik, Sosyal, Teknolojik, Yasal ve Çevresel Çevre Analizi -PESTLE)

2.9. Güçlü ve Zayıf Yönler ile Fırsatlar ve Tehditler (GZFT)

Analizi 2.10. Tespit ve İhtiyaçların Belirlenmesi

## 3. GELECEĞE BAKIŞ

- 3.1. Misyon
- 3.2. Vizyon
- 3.3. Temel Değerler

## 4. AMAÇ, HEDEF VE STRATEJİLERİN BELİRLENMESİ

- 4.1. Amaçlar
- 4.2. Hedefler
- 4.3. Performans Göstergeleri
- 4.4. Stratejilerin Belirlenmesi
- 4.5. Maliyetlendirme

## 5. İZLEME VE DEĞERLENDİRME

## 6. Tablo/Şekil/Grafikler/Ekler



# 1. GİRİŞ VE STRATEJİK PLANIN HAZIRLIK SÜRECİ

## 1.1. Strateji Geliştirme Kurulu ve Stratejik Plan Ekibi

Stratejik Planımızı hazırlarken öncelikle Milli Eğitim Bakanlığı Strateji Geliştirme Başkanlığı' nın kaynaklarından yararlanılmıştır. Okulumuzun Stratejik Planını hazırlamadan önce, Stratejik planlama ekibi oluşturulmuş yapılacak çalışmalar planlanmıştır.

Gelişim ve değişim süreçlerinin hız kazandığı çağımızda; bu süreçlere zamanında adapte olabilen toplumların ekonomik, kültürel ve siyasal alanda daha hızlı geliştikleri bilinmektedir. Bu değişim ve gelişimi yakalamak ancak nitelikli insan kaynakları ile başarılacaktır. Bunun için ülkelerin sahip oldukları insan kaynaklarını nitelikli işgücüne dönüştürmesi gerekmektedir.

Eğitim kurumları ülkemizin ihtiyaç duyduğu nitelikli insan kaynaklarını yetiştirme işlevi gören kurumlardır. Bu kadar hayati önem taşıyan eğitim kurumlarının planlı çalışması kaçınılmazdır.

5018 sayılı Kamu Mali Yönetimi ve Kontrol Kanunu ve bu kanunda değişiklik yapan 5436 sayılı yasa kamu kurumlarında stratejik planlamanın yapılmasını yasal olarak zorunlu görmektedir.

Alaşehir Ahmet Altan Anadolu Lisesi olarak, stratejik planlama sürecine uygun olarak hazırladığımız tüm faaliyetlerimizin Atatürk İlke ve İnkılapları, Milli Eğitim Temel Kanunu'nda belirlenen ilke ve amaçlar, kalkınma planları, programları, ilgili mevzuat ve benimsediği temel ilkeler doğrultusunda olmasını temel amaç olarak benimsemekteyiz.

Tüm çalışanlarımızla birlikte hazırlamış olduğumuz bu ilk Stratejik Plan kurumumuzun geleceğe yönelik vizyonunun oluşmasını, yürüttüğü faaliyetlerin amaçlarını, ölçülebilir hedeflerini önceden belirlenmiş göstergeler doğrultusunda performansının ölçülmesini ve bu yönde kaynaklarının etkin verimli kullanılmasını sağlayacaktır.

Stratejik Plan Hazırlama Ekibi

Tablo 1. Strateji Geliştirme Kurulu ve Stratejik Plan Ekibi Tablosu

Strateji Geliştirme Kurulu Bilgileri		Stratejik Plan Ekibi Bilgileri	
Adı Soyadı	Ünvanı	Adı Soyadı	Ünvanı
Mehmet AYCAN	Okul Müdürü	İsmail TÜRKMEN	Tarih Öğretmeni
Nevzat BAKIR	Müdür Yardımcısı	Mustafa CANDAN	İngilizce Öğretmeni
Aysel KOÇ	Okul Aile Birlik Başkanı	Musa EROL	Coğrafya Öğretmeni
Mevra İŞNEL	Okul Aile Birlik Üyesi	Serkan ELDEMİR	Türk Dili ve Edb. Öğretmeni
		Emiray COŞKUN	Okul Aile Birlik Başkan Yrd.
		Zeliha KAYA	Okul Aile Birliği Üyesi

## 1.2: GİRİŞ ve PLAN HAZIRLIK SÜRECİ

2024-2028 dönemi stratejik plan hazırlanması süreci Üst Kurul ve Stratejik Plan Ekibinin oluşturulması ile başlamıştır. Ekip tarafından oluşturulan çalışma takvimi kapsamında ilk aşamada durum analizi çalışmaları yapılmış ve durum analizi aşamasında paydaşlarımızın plan sürecine aktif katılımını sağlamak üzere paydaş anketi, toplantı ve görüşmeler yapılmıştır.

Durum analizinin ardından geleceğe yönelim bölümüne geçilerek okulumuzun amaç, hedef, gösterge ve eylemleri belirlenmiştir. Çalışmaları yürüten ekip ve kurul bilgileri alta verilmiştir.

### STRATEJİK PLANIN AMACI

*Bu stratejik plan dokümanı, kurumumuzun güçlü ve zayıf yönleri ile dış çevredeki fırsatlar ve tehditler göz önünde bulundurularak, eğitim/öğretim alanında ortaya konan kalite standartlarına ulaşmak üzere yeni nesiller yetiştirmek ve bu ö temel alan etkinlik ve hedeflerin belirlenmesini amaçlamaktadır.*

### STRATEJİK PLANIN KAPSAMI

*Bu stratejik plan dokümanı Alaşehir Ahmet Altan Anadolu Lisesi'nin, mevcut durum analizi değerlendirmeleri doğrultusunda, 2024-2028 yıllarında geliştireceği amaç, hedef ve stratejileri kapsamaktadır.*

### STRATEJİK PLANIN YASAL DAYANAKLARI

SIRA NO	DAYANAĞIN ADI
1	5018 yılı Kamu Mali Yönetimi ve Kontrol Kanunu
2	Milli Eğitim Bakanlığı Strateji Geliştirme Başkanlığının 2018/16 Nolu Genelgesi
3	Milli Eğitim Bakanlığı 2024-2028 Stratejik Plan Hazırlık Programı



## 2: DURUM ANALİZİ

Stratejik planlama sürecinin ilk adımı olan durum analizi, okulumuzun/kurumumuzun “neredeyiz?” sorusuna cevap vermektedir. Okulumuzun/kurumumuzun geleceğe yönelik amaç, hedef ve stratejiler geliştirebilmesi için öncelikle mevcut durumda hangi kaynaklara sahip olduğu ya da hangi yönlerinin eksik olduğu ayrıca, okulumuzun/kurumumuzun kontrolü dışındaki olumlu ya da olumsuz gelişmelerin neler olduğu değerlendirilmiştir. Dolayısıyla bu analiz, okulumuzun/kurumumuzun kendisini ve çevresini daha iyi tanımasına yardımcı olacak ve stratejik planın sonraki aşamalarından daha sağlıklı sonuçlar elde edilmesini sağlayacaktır.

### 2. 1. Kurumsal Tarihçe

Okulumuz MEB Ortaöğretim Genel Müdürlüğü'nün 04.08.1993 tarih ve 3586 sayılı yazıları ile eğitim ve öğretime başlamıştır.1993-1994 öğretim yılında 13 Eylül 1993 günü 72 öğrenci,1 müdür vekili,1 müdür yardımcısı, 2 İngilizce, 1 Türk Dili ve Edebiyatı öğretmeni kadrosuyla valiliğimizin 5442 sayılı yasa gereği görevlendirmeleriyle eğitim hizmetlerine başlanmıştır. Manisa İl Milli Eğitim Müdürlüğü'nün 18.08.1993 tarih ve 23424 sayılı yazıları ile okulumuzun adı Alaşehir Şehitleri Anadolu Lisesi olarak tescil edilmiştir.

Okulumuz şehrimizin sevilen ve sayılan hayırsever işadamı Ahmet ALTAN tarafından yaptırılıp 2004-2005 eğitimi öğretim yılında 24.11.2004 tarihinde yeni binamızda eğitim öğretime başlamıştır.

İl Milli Eğitim Müdürlüğü'nün 04.02.2005 tarih ve 2005/1 nolu Milli Eğitim Bakanlığı Komisyon kararı ile okulumuzun adı Alaşehir Ahmet Altan Anadolu Lisesi olarak değiştirilmiştir.

Okulumuz 411 öğrenci 24 öğretmeni, 1 müdür, 1 müdür yardımcısı ile 2021 - 2022 Eğitim - Öğretim yılından itibaren Proje Okulu olarak eğitim öğretim hayatına devam etmektedir. Okulumuzda öğrencilerimizin daha iyi eğitim alması için Kimya/Fizik Laboratuvarları , çok amaçlı salon , resim - müzik atölyeleri kütüphane bulunmaktadır. Okulumuz arsası 6223 m<sup>2</sup> alanda olup 5500 m<sup>2</sup> öğrencilerimizin faydalanabileceği bahçesi mevcuttur. Bahçede voleybol sahası, hentbol sahası ve basketbol sahası mevcuttur.

## 2.2 Stratejik Planın Değerlendirilmesi

Ahmet Altan Anadolu Lisesi 2019-2023 Stratejik Planı 4 yıl boyunca uygulanmış, öngördüğümüz hedeflerin önemli çoğunluğuna ulaşılmıştır. Uygulanmakta olan stratejik planda yer alan “Durum Analizi” bölümü, İl ve İlçe Milli Eğitim Müdürlüğümüzün Stratejik Planları ile uyumludur. Hedeflerin gerçekçi, somut ve güncel ifade edilmesi bakımından ortaöğretime özgü göstergeler de yer almaktadır. Ancak Bakanlık, İl ve İlçe stratejik planları ile okul/kurum stratejik planlarının “Geleceğe Yönelim” bölümü, başlıklar itibariyle aynı olsa da göstergelerin ifade edilişi bakımından planlar arasında bütünlük bulunmamaktadır. Yeni plan döneminde Bakanlık, İl, İlçe ve Okul/Kurum Stratejik Planlarının özellikle “Geleceğe Bakış” bölümlerinin birbirine uyumlu olarak hazırlanması önemlidir.

## 2.3. Mevzuat Analizi

### MİLLİ EĞİTİM BAKANLIĞI ORTA ÖĞRETİM KURUMLARI YÖNETMELİĞİ

İlkeler

MADDE 4 –(1) Orta Öğretim Kurumları ilkeleri şunlardır:

- Kaliteli Eğitim/Öğretim
- Bilimsellik ve bütünlük.
- Geçerlilik.
- Gönüllülük.
- Herkese açıklık.
- Her yerde eğitim.
- İhtiyaca uygunluk.
- İş birliği ve eş güdüm.
- Planlılık.
- Süreklilik.
- Yenilik ve gelişmeye açıklık

KANUN			
Tarih	Sayı	No	Adı
23/07/1965	12056	657	Devlet Memurları Kanunu
24/10/2003	25269	4982	Bilgi Edinme Hakkı Kanunu
14/6/1973	14574	<b>1739</b>	Milli Eğitim Temel Kanunu

YÖNETMELİK		
Yayımlandığı Resmi Gazete/Tebliğler Dergisi		Adı
Tarih	Sayı	
12/10/2013	28793	Milli Eğitim Bakanlığı Personelinin Görevde Yükselme, Unvan Değişikliği ve Yer Değiştirme Suretiyle Atanması Hakkında Yönetmelik
17/04/2010	27555	Milli Eğitim Bakanlığı İlköğretim ve Ortaöğretim Kurumları Sosyal Etkinlikler Yönetmeliği
07/09/2013	28758	Milli Eğitim Bakanlığı Ortaöğretim Kurumları Yönetmeliği
09/02/2012	28199	Milli Eğitim Bakanlığı Okul Aile Birliği Yönetmeliği

#### 2.4. Üst Politika Belgelerinin Analizi

Kurumun faaliyet alanları ile Kalkınma Planı, diğer plan ve programlarda yer alan amaç, ilke ve politikalar arasındaki uyuma bakılır

SIRA NO	REFERANS KAYNAĞININ ADI
1	11. Kalkınma Planı
2	TÜBİTAK Vizyon 2023 Eğitim ve İnsan Kaynakları Sonuç Raporu ve Strateji Belgesi
3	5018 yılı Kamu Mali Yönetimi ve Kontrol Kanunu
4	Kamu İdarelerinde Stratejik Planlamaya İlişkin Usul ve Esaslar Hakkında Yönetmelik
5	Devlet Planlama Teşkilatı Kamu İdareleri İçin Stratejik Planlama Kılavuzu (2006)
6	Milli Eğitim Bakanlığı 2024-2028 Stratejik Plan Hazırlık Programı
7	Milli Eğitim Bakanlığı Stratejik Plan Durum Analizi Raporu
8	67. Hükümet Programı
9	67. Hükümet Eylem Planı
10	Milli Eğitim Bakanlığı Strateji Geliştirme Başkanlığının 2018/16 Nolu Genelgesi

YÖNERGE		
Yayın		Adı
Tarih	Sayı	
25/10/2013	3087071	Milli Eğitim Bakanlığı Ortaöğretim Kurumlarına Geçiş Yönergesi
14/07/2004	5223	Milli Eğitim Bakanlığı Personeli İzin Yönergesi
16/12/1998	23555	Milli Eğitim Bakanlığı Ek Ders Yönergesi

## 2.5.Faaliyet Alanları ile Ürün ve Hizmetlerin Belirlenmesi

FAALİYET ALANLARI, ÜRÜN VE HİZMETLER

OKUL ÜRÜN/HİZMET LİSTESİ

Öğrenci kayıt, kabul ve devam işleri	Eğitim hizmetleri
Öğrenci başarısının değerlendirilmesi	Öğretim hizmetleri
Sınav işleri	Toplum hizmetleri
Sınıf geçme işleri	Kulüp çalışmaları
Öğrenim belgesi düzenleme işleri	Diploma
Personel işleri	Sosyal, kültürel ve sportif etkinlikler
Öğrenci davranışlarının değerlendirilmesi	Burs hizmetleri
Öğrenci sağlığı ve güvenliği	Yurt hizmetleri
Okul çevre ilişkileri	Bilimsel araştırmalar
Rehberlik	Yaygın eğitim

## OKUL/KURUM FAALİYET ALANLARI

FAALİYET ALANI: EĞİTİM	FAALİYET ALANI: YÖNETİM İŞLERİ
Hizmet-1 Rehberlik Hizmetleri Veli Öğrenci Öğretmen Öğrenci davranışlarının değerlendirilmesi Öğrenci başarısının değerlendirilmesi	Hizmet-1 Öğrenci işleri hizmeti Öğrenci kayıt, kabul ve nakil işleri Devam-devamsızlık Sınıf geçme Burs hizmetleri Sınav işlemleri Diploma işlemleri Öğrenim belgesi düzenleme işleri Öğrenci sağlığı ve güvenliği
Hizmet-2 Sosyal-Kültürel Etkinlikler Tiyatro Şiir Kompozisyon Satranç Belirli Gün ve Haftaların Kutlanması	Hizmet-2 Öğretmen işleri hizmeti Derece terfi Hizmet içi eğitim Özlük hakları Ek ders Maaş
Hizmet-3 Spor Etkinlikleri Futbol Voleybol Masa Tenisi	

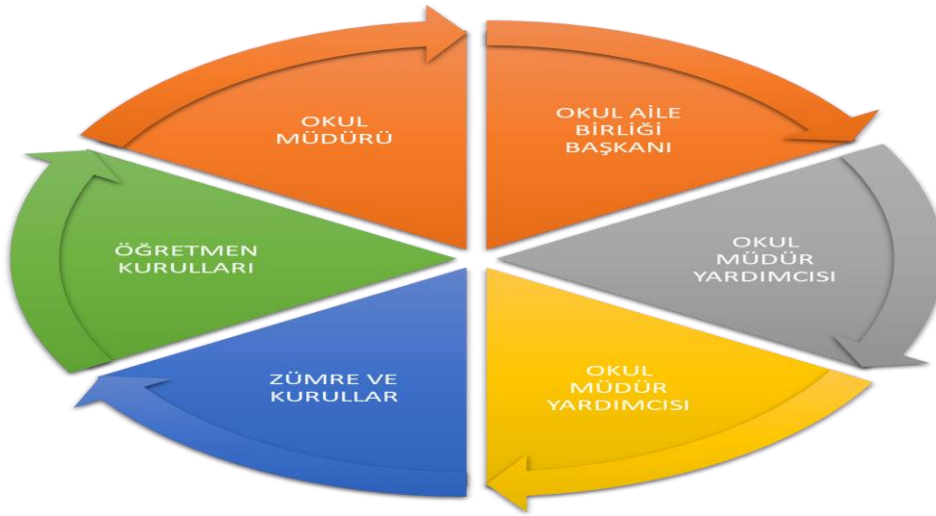
FAALİYET ALANI: ÖĞRETİM	FAALİYET ALANI: MESLEK EDİNDİRME
Hizmet-1 Müfredatın işlenmesi	Hizmet-1 Eğitim Çalışmaları

Hizmet-2 Destekleme ve Yetiştirme Kursları	Hizmet-2 Bir üst eğitim kurumuna yönlendirme
Hizmet- 3 Proje çalışmaları AB Projeleri Sosyal Projeler TKY OGYE	
Hizmet-2 Destekleme ve Yetiştirme Kursları	Hizmet-2 Bir üst eğitim kurumuna yönlendirme
Hizmet- 3 Proje çalışmaları AB Projeleri Sosyal Projeler TKY OGYE	



## 2.6 Paydaş Analizi

Kurumumuzun temel paydaşları öğrenci, veli ve öğretmen olmakla birlikte eğitimin dışsal etkisi nedeniyle okul çevresinde etkileşim içinde olunan geniş bir paydaş kitlesi bulunmaktadır. Paydaşlarımızın görüşleri anket, toplantı, dilek ve istek kutuları, elektronik ortamda iletilen önerilerde dâhil olmak üzere çeşitli yöntemlerle sürekli olarak alınmaktadır.



Paydaş anketlerine ilişkin ortaya çıkan temel sonuçlara altta yer verilmiştir \* :

### AHMET ALTAN ANADOLU LİSESİ PAYDAŞLARI

#### Paydaşların Tespiti

##### a-İç Paydaşlar:

- Müdür
- Müdür Yardımcısı
- Öğretmenler
- Öğrenciler
- Veliler
- Okul Aile Birliği Üyeleri

##### b- Dış Paydaşlar

- . Kaymakamlık
- . İlçe Milli Eğitim Müdürlüğü
- . Belediye
- .Sivil Toplum Kuruluşları
- .Sendikalar
- .Dernekler
- .Vakıflar
- .İlk Öğretim Kurumları
- ..Ortaöğretim Kurumları

## Paydaşların Önceliklendirilmesi

Belirlenen paydaşlar tümü ile etkili bir iletişim kurulmasını imkânsız kılacak sayı da olabilir. Bu nedenle paydaş görüşlerinin alınmasında ve plana yansıtılmasında etkinlik sağlamak üzere belirlenen paydaşlar önceliklendirildi.

Paydaşların önceliklendirilmesinde; paydaşın kuruluşun faaliyetlerini etkileme gücü ile kuruluşun faaliyetlerinden etkilenme derecesi dikkate alındı. Paydaşların önceliklendirilmesi aşağıdaki tablodaki gösterilmiş tir.

PAYDAŞIN ADI DIŞ PAYDAŞLAR	İÇ PAYDAŞ/DIŞ PAYDAŞ/YARARLANICI	NEDEN PAYDAŞ
Kaymakamlık	Dış Paydaş	Temel Ortak
İlçe Milli Eğitim Müdürlüğü	Dış Paydaş	Temel Ortak
Belediye	Dış Paydaş	Stratejik ortak
Sivil Toplum Örgütleri	Dış Paydaş	Stratejik ortak
Dernekler	Dış Paydaş	Stratejik ortak
Vakıflar	Dış Paydaş	Stratejik ortak
Sendikalar	Dış Paydaş	Stratejik ortak
İlköğretim Kurumları	Dış Paydaş	Stratejik ortak
Ortaöğretim Kurumları	Dış Paydaş	Stratejik ortak
PAYDAŞIN ADI İÇ PAYDAŞLAR	İÇ PAYDAŞ/DIŞ PAYDAŞ/YARARLANICI	NEDEN PAYDAŞ
Müdür	İç Paydaş	Lider
Müdür yardımcıları	İç Paydaş	Temel Ortak
Okul Aile Birliği	İç Paydaş	Temel Ortak
Öğretmenler ve Usta öğretmenler	İç Paydaş/Yararlanıcı	Temel Ortak/Yararlanıcı
Öğrenciler	İç Paydaş/Yararlanıcı	Yararlanıcı
Kursiyerler	İç Paydaş/Yararlanıcı	Yararlanıcı
Veliler	İç Paydaş/Yararlanıcı	Temel Ortak/Yararlanıcı

## **Paydaş Görüşlerinin Alınması ve Değerlendirilmesi**

Ahmet Altan Anadolu Lisesi uygulamalarına yön verilmesi, farklı paydaş ve katılımcıların görüş ve düşüncelerinin belirlenmesi, planlamanın sağlıklı ve çok boyutlu bir anlayışla ele alınmasına olanak sağlanması, çalışanlarımızın beklentilerinin karşılanması, güçlü ve zayıf yönlerimiz ile iyileştirmeye açık alanlarımızın tespit edilmesi amacıyla Kurumumuz çalışanlarına yönelik anket çalışması yapılması kararlaştırılmıştır. Anket soruları hazırlanırken personelimizle zaman zaman yapılan ikili ve çoklu görüşmeler ile ziyaretler esnasında dile getirilen hususlara dikkat edilecektir.

Öncelikli paydaşların kuruluş hakkındaki görüş ve önerilerinin alınarak stratejik plana yansıtılması bir program dâhilinde yürütülmüştür.

Paydaşların görüşleri alınırken temel olarak şu sorulara cevaplar arandı:

- Okulumuzun hangi faaliyetleri ve hizmetleri sizin için önemlidir?
- Okulumuzun olumlu bulduğunuz yönleri nelerdir?
- Okulumuzun geliştirilmesi gereken yönleri nelerdir?
- Okulumuzdan beklentileriniz nelerdir?

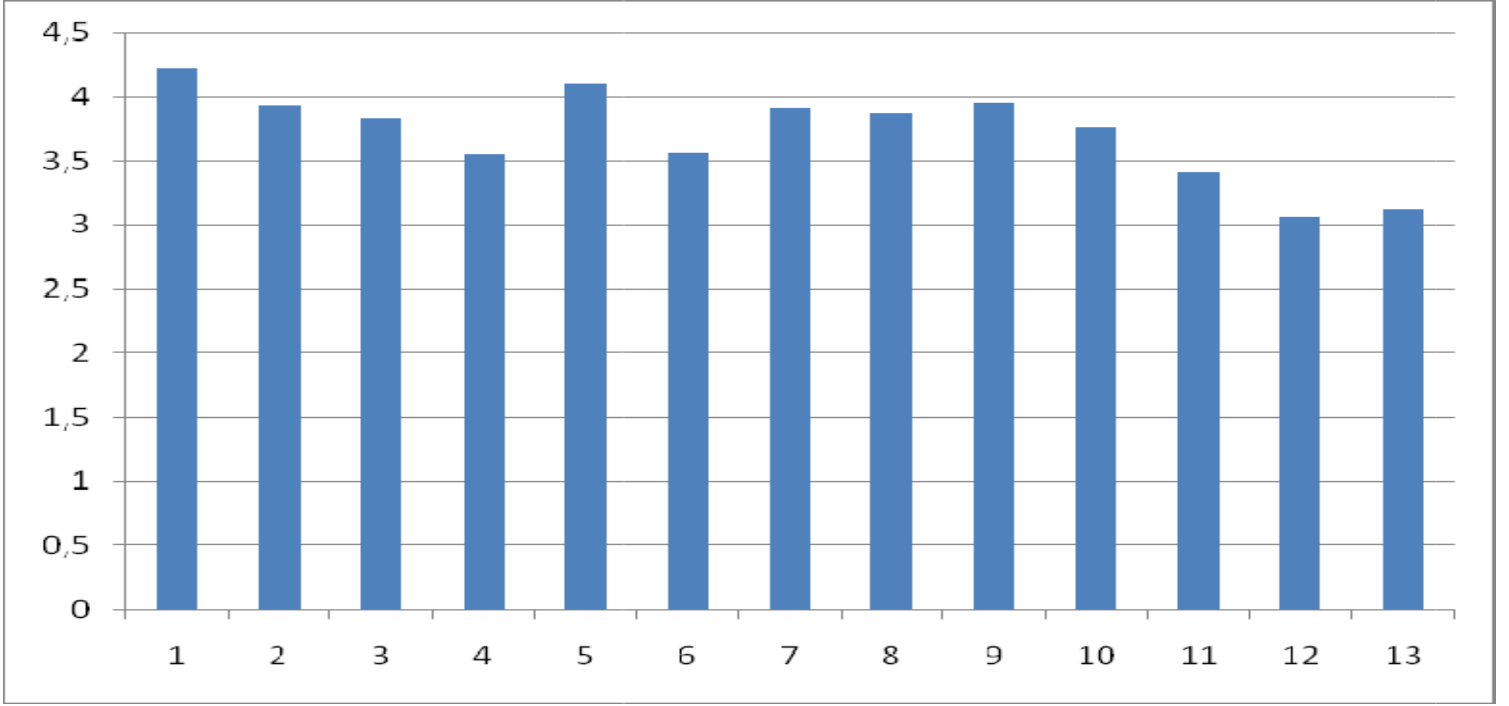
## **Paydaş Görüşlerinin Alınması ve Değerlendirilmesi**

Ahmet Altan Anadolu Lisesi uygulamalarına yön verilmesi, farklı paydaş ve katılımcıların görüş ve düşüncelerinin belirlenmesi, planlamanın sağlıklı ve çok boyutlu bir anlayışla ele alınmasına olanak sağlanması, çalışanlarımızın beklentilerinin karşılanması, güçlü ve zayıf yönlerimiz ile iyileştirmeye açık alanlarımızın tespit edilmesi amacıyla Kurumumuz çalışanlarına yönelik anket çalışması yapılması kararlaştırılmıştır. Anket soruları hazırlanırken personelimizle zaman zaman yapılan ikili ve çoklu görüşmeler ile ziyaretler esnasında dile getirilen hususlara dikkat edilecektir.

Öncelikli paydaşların kuruluş hakkındaki görüş ve önerilerinin alınarak stratejik plana yansıtılması bir program dâhilinde yürütülmüştür.

## Paydaş Analizi Matrisi

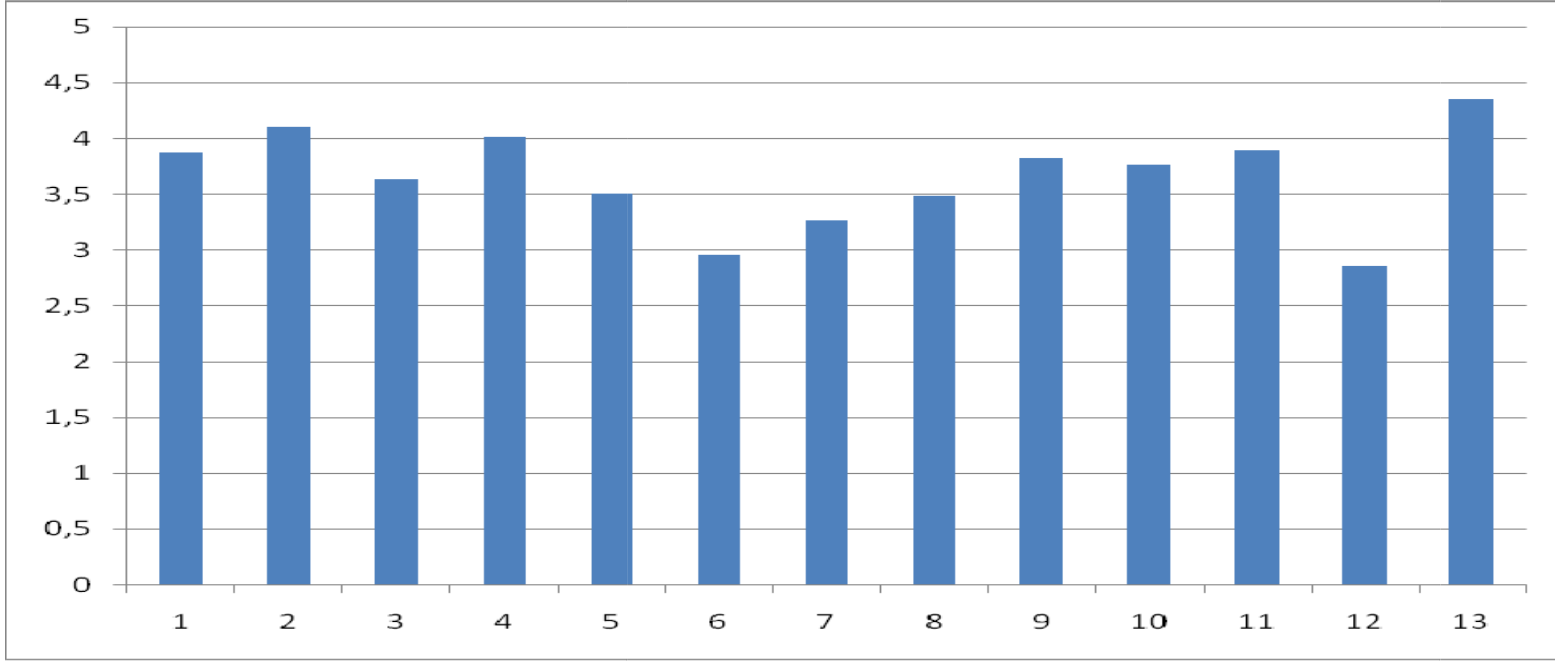
PAYDAŞLAR	İÇ PAYDAŞ	DIŞ PAYDAŞ	HİZMET ALAN	NEDEN PAYDAŞ	Paydaşın Kurum Faaliyetlerini Etkileme Derecesi	Paydaşın Taleplerine Verilen Önem	Sonuç
					Tam 5" "Çok 4", "Orta 3", "Az 2", "Hiç 1"		
					1,2,3 İzle 4,5 Bilgilendir	1,2,3 Gözet 4,5 Birlikte Çalış	
İlçe Milli Eğitim Müdürlüğü		X		Amaçlarımıza Ulaşmada Destek İçin İş birliği İçinde Olmamız Gereken Kurum	5	5	Bilgilendir, Birlikte çalış
Veliler		X	X	Doğrudan ve Dolaylı Hizmet Alan	4	4	Bilgilendir, Birlikte çalış
Okul Aile Birliği	X		X	Amaçlarımıza Ulaşmada Destek İçin İş birliği İçinde Olmamız Gereken Kurum	5	5	Bilgilendir, Birlikte çalış
Öğrenciler	X		X	Varoluş sebebimiz	5	5	Bilgilendir, Birlikte Çalış
Mahalle Muhtarı		X	X	Amaçlarımıza Ulaşmada Destek İçin İş birliği İçinde Olmamız Gereken Kurum	1	2	İzle, Gözet
Sağlık Kurum ve Kuruluşları		X	X	Amaçlarımıza Ulaşmada Destek İçin İş birliği İçinde Olmamız Gereken Kurum	2	4	İzle, Birlikte Çalış



### **Öğrenci Anketi Sonuçları:**

**Olumlu (Başarılı) Yönlerimiz:** Okulumuz 2021 – 2022 Eğitim Öğretim Yılında Proje Okulu olması sebebiyle bölgemizde akademik başarısı yüksek okul olması. Okulda güvende hissedip okulu sevmektedirler. Öğretmenlerle iletişim kurup sorunları rahatlıkla dile getirmektedirler .Okulumuzun temiz olup, ders araç gereçleri ile işlenmeye çalışılmaktadır. Sınıflarımızın kalabalık olmasına karşılık üniversite sınavlarına hazırlık ve sosyal etkinlikler için zaman bulmaktadır.

**Olumsuz (Başarısız ) Yönlerimiz:** Okulumuzun fiziki şartları yeterli fakat kullanılacak materyal yeterli değil. Okul bahçesinde spor etkinlikleri yapılabilecek alan yeterli değil.

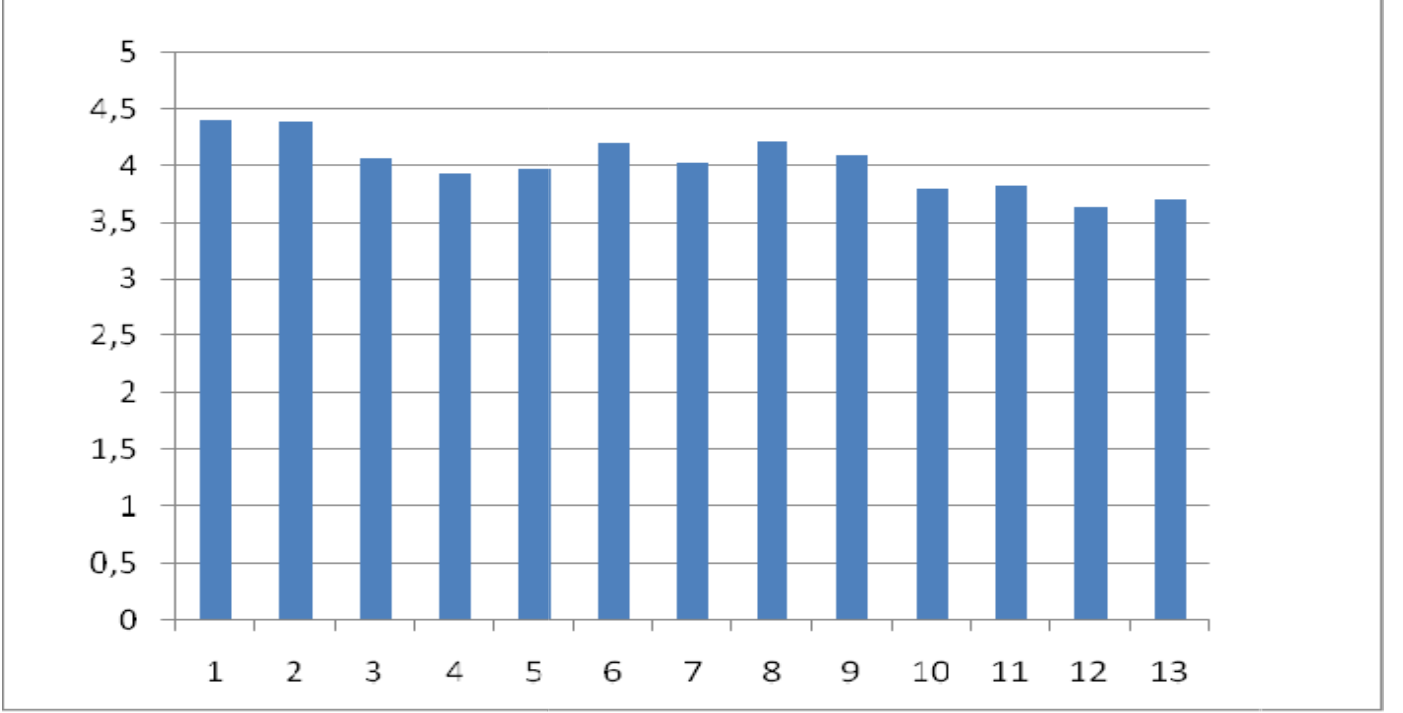


### **Öğretmen Anketi Sonuçları:**

**Olumlu (Başarılı) Yönlerimiz:** Aidat değeri yüksek, okulu benimseyen, eşit ve adil davranılmaktadır. Öğretmen gelişimi için fırsat sunmakta, yenilik çalışmalarında destek olmaktadır. Öğretmenler arası işbirliği yapılmaktadır. Yapılacak çalışmalarda öğretmen fikri alınmaktadır. Gezi gözlem yeteri kadar yapılmaktadır.

**Olumsuz (Başarısız) Yönlerimiz:** Sosyal etkinlikler yeteri kadar yapılmamaktadır. Araç ve gereçler eski olup yenilemekte güçlük yaşanmaktadır.





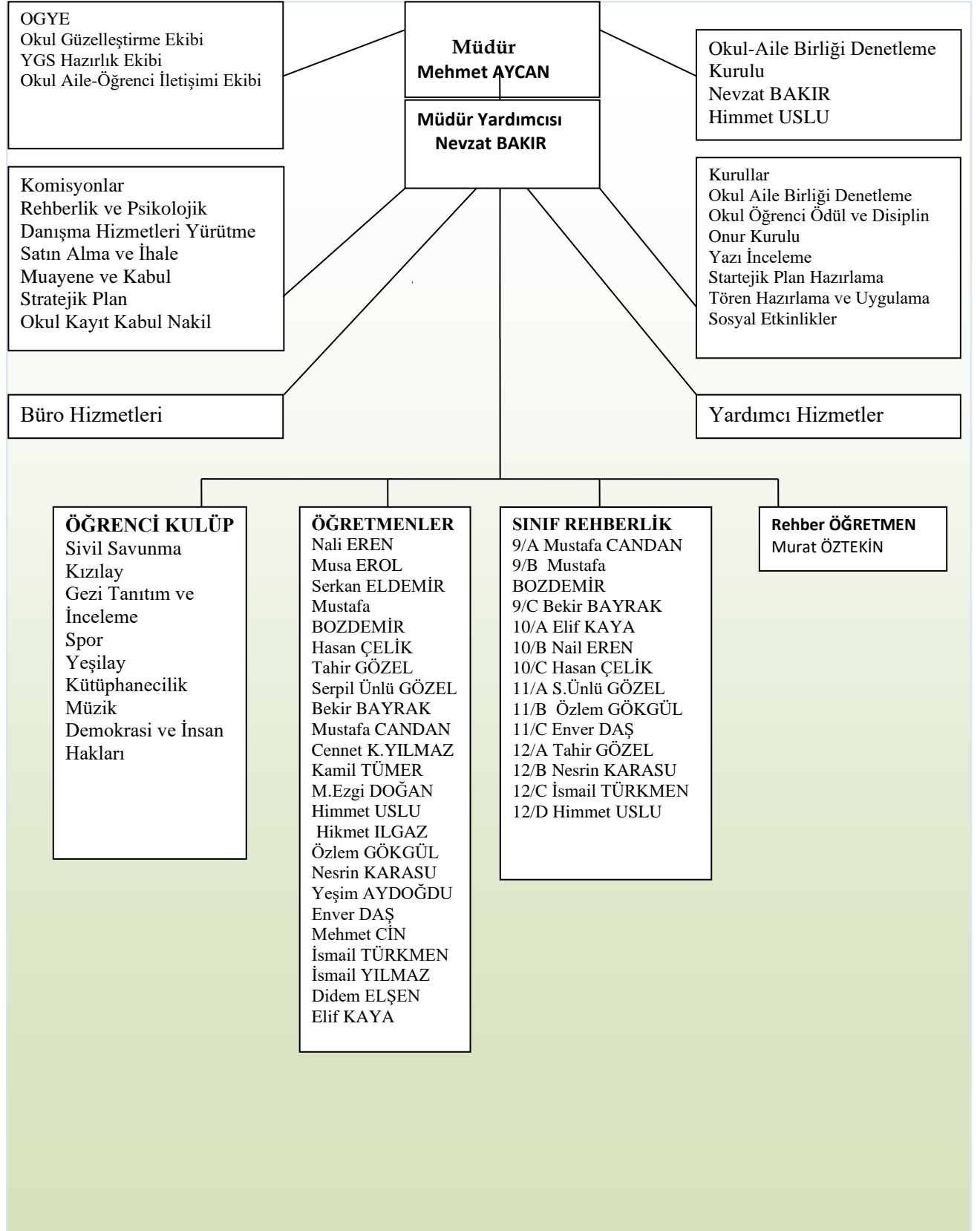
### **Veli Anketi Sonuçları:**

**Olumlu(Başarılı)Yönlerimiz:** Öğretmenle ihtiyaç duyduğum zaman görüşme imkanı var. Öğrencimle ilgili sorunlar olunca ilgilenip, devam etmediği zaman gerek arayıp gerekse SMS ile haber verilmektedir. Okul temiz ve bakımlı olup, öğrencim giriş ve çıkışlarda gerekli güvenlik tedbirleri alınmış olup, teneffüslerde kontrol edilmektedir. Dersler araç ve gereçlerde işlenip öğrencimle ilgilenilmektedir.

**Olumsuz(Başarısız)Yönlerimiz:** Okul fiziki olarak yeterli olup, araç ve gereçler eksiktir.

## 2.7.1 Teşkilat Yapısı

### TEŞKİLAT ŞEMASI



## 2.7.2. İnsan Kaynakları

Okul/kurumun hedefleriyle uyumlu, kurumsal ve bireysel performans için kritik olan bilgi, beceri ve tutumların tümünü kapsamalıdır. Personele ilişkin nicel veriler ile personelin sahip olduğu niteliklerin analizi yapılmalıdır.

### Çalışan Bilgileri

Okulumuzun çalışanlarına ilişkin bilgiler altta yer alan tabloda belirtilmiştir.

#### Çalışan Bilgileri Tablosu\*

Unvan*	Erkek	Kadın	Toplam
Okul Müdürü ve Müdür Yardımcısı	2		2
Sınıf Öğretmeni			
Brans Öğretmeni	15	10	25
Rehber Öğretmen	1		1
İdari Personel	1		1
Yardımcı Personel	1	2	3
Güvenlik Personeli	0		0
<b>Toplam Çalışan Sayıları</b>	<b>20</b>	<b>12</b>	<b>32</b>

**Tablo 1. Çalışanların Görev Dağılımı**

<b>Çalışanın Ünvanı</b>	<b>Görevleri</b>
Okul /Kurum Müdürü	Türk Millî Eğitiminin genel amaçlarına ve temel ilkelerine bağlı kalarak, okulun amaçlarını gerçekleştirmek üzere tüm kaynakların etkili ve verimli kullanımından, yönetiminden ve temsilinden birinci derecede sorumlu eğitim-öğretim lideridir
Müdür Yardımcısı	Müdür yardımcısı eğitim, öğretim ve yönetim işlerinin planlı, düzenli ve amacına uygun olarak yürütülmesinden müdüre karşı sorumludur.
Öğretmenler	Türk Millî Eğitiminin genel amaçlarına ve temel ilkelerine bağlı kalarak, Kendilerine verilen ve yetkili sayıldıkları dersleri okutmak. Okuttukları derslerle ilgili uygulama ve deneyler yapmak. Serbest çalışma saatlerinde öğrencileri gözlemek. Ders dışında okulun eğitim öğretim ve yönetim işlerine katılmak. Öğrencilerin sorunları ile ilgilenmek.
Yönetim İşleri ve Büro Memuru	Yönetim İşleri ve büro memurları, müdür veya müdür yardımcıları tarafından kendilerine verilen yazı ve büro işlerini yaparlar. Gelen ve giden yazılarla ilgili dosya ve defterleri tutar, yazılanların asıl veya örneklerini dosyalar ve saklar, gerekenlere cevap hazırlarlar. Memurlar, teslim edilen gizli ya da şahıslarla ilgili yazıların saklanması ve gizli tutulmasından sorumludurlar. Öğretmen, memur ve hizmetlilerin özlük dosyalarını tutar ve bunlarla ilgili değişiklikleri günü gününe işlerler. Arşiv işlerini düzenlerler. Bu memurların birden fazla olması hâlinde okul müdürlüğünce aralarında iş bölümü yapılır. Müdürün vereceği hizmete yönelik diğer görevleri de yaparlar
Yardımcı Hizmetler Personeli	Kanun çerçevesinde kendilerine tanımlanan alanların temizliğini yapar, taşıma işlerini gerçekleştirir ve müdür ve müdür yardımcısı tarafından verilen diğer görevleri yerine getirir.

Kurul/Komisyon Adı	Görevleri
Okul Aile Birliđi	<p>a)Öğrencileri, Türk Millî Eğitiminin Genel Amaçları ve Temel İlkeleri ile Atatürk İnkılâp ve İlkeleri doğrultusunda yetiştirmek üzere okul yönetimi, öğretmenler, veliler ve ailelerle iş birliđi yapmak.</p> <p>b) Okulun amaçlarının gerçekleştirilmesine, stratejik gelişimine, fırsat eşitliğine imkân vermek ve öğretmenler kurulunca alınan kararların uygulanmasını desteklemek amacıyla velilerle iş birliđi yapmak.</p> <p>c) Kurs ve sınavlar, seminer, müzik, tiyatro, spor, sanat, gezi, kermes ve benzeri etkinlikler de okul yönetimi ile iş birliđi yapmak.</p> <p>d) Okulun bina, tesis, derslik, laboratuvar , atölye, teknoloji sınıfı, salon ve odaları ile bahçe ve eklentilerinin bakım ve onarımlarının yapılmasına, teknolojik donanımlarının yenilenmesine, geliştirilmesine, ilâve tesis yaptırılmasına, eğitim-öğretime destek sağlayacak araç-gereç ve yayınların alımına katkıda bulunmak.</p> <p>f) Eğitim-öğretim faaliyetleri dışındaki zamanlarda okulun derslik, spor salonu, kütüphane, laboratuvar ve atölyeleri gibi eğitim ortamlarının, kamu yararı doğrultusunda kullanılmasını sağlamak.</p> <p>g) Okulun ihtiyaçlarını karşılamak için mal ve hizmet satın almak.</p> <p>h) Okulda uyulması gereken kurallar hakkında velileri bilgilendirmek ve onlarla iş birliđi yaparak, zararlı alışkanlık ve eğilimlerin önlenmesi için okul yönetimine yardımcı olmak.</p> <p>ı ) Millî bayramlar, anma, kutlama günleri, belirli gün ve haftalar ile düzenlenecek tören ve toplantıların giderlerine katkıda bulunmak.</p> <p>i) Öğrencilere sağlık ve temizlik alışkanlıkları kazandırmada alınacak ortak tedbirler için katkı sağlamak.</p> <p>j) Ailede, okulda ve çevrede, öğrencilerle diđer çocukların iyi alışkanlıklar kazanmalarını, iyi birer vatandaş olmalarını sağlayıcı tedbirler alınmasında okul yönetimine yardımcı olmak.</p> <p>k) Okula yapılan aynî ve nakdî bağışları kabul ederek kayıtlarını tutmak; sosyal, kültürel etkinlikler ve kampanyalar düzenlemek; kantin, açık alan, salon ve benzeri yerleri işletmek veya işletmek.</p> <p>l) Okul yönetimi ile iş birliđi yaparak, okula ve imkânları yeterli olmayan öğrencilere maddî-manevî destek sağlamak. Belirlenen kardeş okullara katkıda bulunmak.</p> <p>m) 14/6/2003 tarihli ve 25138 sayılı Resmi Gazete'de yayımlanan Okul Servis Araçları Hizmet Yönetmeliğinde belirtilen yükümlülükleri yerine getirmek.</p> <p>n) Eğitim-öğretimle ilgili kurumlar ve sivil toplum kuruluşlarıyla iş birliđi yapmak.</p> <p>o) Eğitim-öğretime geliştirmek amacıyla çalışma komisyonları oluşturmak.</p> <p>p) Eğitim-öğretime geliştirici diđer etkinliklere katkı sağlamak.</p>
Okul Öğrenci Ödüle ve Disiplin Kurulunun Kuruluşu ve Görevleri	<p>a) Okulda düzen ve disiplinin sağlanmasıyla ilgili görüşmeler yapar ve kararlar alır.</p> <p>b) Öğrencilere kendini ifade edebilmesi, kendini geliştirebilmesi, onlara başarılı olma duygusunu tattırması, onları teşvik edici faaliyetlere okulda daha çok yer verilmesi için gerekli önerilerde bulunur.</p> <p>c) Disipline aykırı davranışların nedenlerini inceler ve bunları ortadan kaldırma yollarını arar.</p> <p>ç) Okul içinde ve dışında millî ve insani bakımdan erdem olarak kabul edilen iyi davranışlarda bulunan ve derslerdeki gayret ve başarılarıyla üstünlük gösteren öğrencilerin ödüllendirilmesine karar verir.</p> <p>d) Disiplin kurallarına uymayan öğrencilerin psiko-sosyal durumu ile yetiştiđi çevre ve ailesi hakkında bilgi toplar; eğilimlerini, alışkanlıklarını inceler; bu amaçla okul rehberlik ve psikolojik danışma servisinden, sınıf rehber öğretmeni ile öğrenciyi tanıyan diđer kişilerden yararlanır.</p> <p>e) Okulda disiplinsizliđi hoş görmeyen bir öğrenci kamuoyu oluşturularak disipline aykırı davranışta bulunan ve bulunabilecek olan öğrencileri kendi vicdanlarının ve öğrenci kamuoyunun kontrolünde tutma yollarını ve imkânlarını araştırır.</p> <p>f) Dönem başlarında toplanarak disiplin yönünden okulun genel durumunu gözden geçirir ve alınması gereken tedbirler hakkında kişisel olmayan kararlar alarak okul yönetimine tekliflerde bulunur.</p>

	<p>g) Disiplin konusunda incelemeler yapar; gerektiğinde okul yönetimine görüş bildirir ve tekliflerde bulunur.</p> <p>ğ) Ders yılı veya dönem içinde meydana gelen disiplin olaylarının nedenleriyle alınan tedbirleri ve sonuçlarını tespit ederek ders yılı ve dönem sonunda bir rapor hâlinde okul yönetimine bildirir.</p> <p>h) Okul müdürünün havale ettiği disiplin olaylarını inceler ve karara bağlar.</p>
Psikolojik Danışma ve Rehberlik Kurulu	Psikolojik danışma ve rehberlik hizmetleri yürütme komisyonu görevlerini milli eğitim bakanlığı rehberlik ve psikolojik danışma hizmetleri yönetmeliği hükümlerine göre yürütür.
Satın Alma Komisyonu	Satın alma komisyonu, ilgili müdür yardımcısının başkanlığında öğretmenler kurulunca seçilen bölüm/atölye şefleri/öğretmenler ile sayman/ayniyat mutemedi olmak üzere en az üç kişiden oluşur. Mal ve hizmet alımları bu komisyonca gerçekleştirilir.
Muayene ve Kabul Komisyonu	Muayene ve kabul komisyonu, "muayene ve kabul işlerine ait yönetmelik" hükümlerine göre kurulur ve görevlerini yürütür.
Öğrenci Disiplin Onur Kurulu	Kurumlarda öğrenci disiplin ve onur kurullarının kuruluş ve işleyişinde, "milli eğitim bakanlığı ortaöğretim kurumları ödül ve disiplin yönetmeliği" hükümleri uygulanır

Hizmet Süreleri	2024 Yılı İtibarıyla	
	Kişi Sayısı	
1-4 Yıl		
5-6 Yıl		
7-10 Yıl		
10 Yıl Üzeri	2	Müdür - Müdür Yardımcısı



**Tablo 2. İdari Personelin Hizmet Süresine İlişkin Bilgiler****Tablo 3. Okul/Kurumda Oluşan Yönetici Sirkülasyonu Oranı**

	Yıl İçerisinde Okul/Kurumdan Ayrılan Yönetici Sayısı			Yıl İçerisinde Okul/Kurumda Göreve Başlayan Yönetici Sayısı		
	2021	2022	2023	2021	2022	2023
<b>TOPLAM</b>	1	0	1	1	0	1

**Tablo 4. İdari Personelin Katıldığı Hizmet İçi Programları**

Adı ve Soyadı	Görevi	Katıldığı Çalışmanın Adı	Katıldığı Yıl	Belge No
Mehmet AYCAN	Müdür	MEB Birim Amirlerinin Öğretmen Bilgilendirme Seminer	2023	2023007736
		Okul Yöneticilerinin Rehberlik Koordinasyon Eğitimi Semineri	2023	2022450506
		e-Sınav Uygulama ve İzleme Sorumlusu Kursu	2022	2022450539
		Yönetici Geliştirme Programı Semineri	2022	2022450506
		Fatih Projesi Okullar Envanter Giriş Modülü Kullanımı Semineri	2022	2022000712
Nevzat BAKIR	Müdür Yardımcısı	Gençlerle İletişim Semineri	2023	2023003861
		Türk Mitolojisinin Eğitimdeki Yeri ve Önemi Semineri	2023	2023002450
		Sorumluluk, Liderlik ve Değerler Eğitimi Semineri	2022	2022001577
		Çocuk Resimleri Analizi Semineri	2022	2022001275
		Uzman Öğretmenlik Eğitim Programı Semineri	2022	2022001047

**Tablo 5. Öğretmenlerin Hizmet Süreleri (Yıl İtibarıyla)**

Branşı	Adı Soyadı	Hizmet Yılı
Matematik	Mustafa BOZDEMİR	22
	Nesrin KARASU	12
	Enver DAŞ	4
	Hikmet ILGAZ	21
	Serpil Ünlü GÖZEL	8
Türk Dili ve Edebiyat	İsmail YILMAZ	22
	Mehmet CİN	25
	Serkan ELDEMİR	28
	Elif KAYA(Görevlendirme )	3
İngilizce	Ayşe GÜR MEN	20
	Özlem GÖKGÜL	18
	Mustafa CANDAN	21
	Yeşim HAMURCU	19
Tarih	İsmail TÜRK MEN	22
	Himmet USLU	14
Beden Eğitimi	Cennet Küçükkağa YILMAZ	25
	Kamil TÜMER	12
Din Kültürü ve Ahlak Bilgisi	Bekir BAYRAK	34
Fizik	Tahir GÖZEL	4
Kimya	Nail EREN	22
Biyoloji	Hasan ÇELİK	9
Müzik	Meryem Ezgi DOĞAN	12
Coğrafya	Musa EROL	31
Felsefe	Ali GÜZEL(Görevlendirme)	9
Almanca	Ayşe YAVAŞ(Görevlendirme)	3
Bilişim Teknolojileri	Mehmet ELMAS(Görevlendirme )	10
Rehberlik	Murat ÖZTEKİN	13

**Tablo 6. Kurumdaki Mevcut Hizmetli/ Memur Sayısı**

	Görevi	Erkek	Kadın	Eğitim Durumu	Hizmet Yılı	Toplam
1	Memur	1		Lise	25	1
2	Hizmetli (TYP)	1	2	Lise	1	3

**Tablo 7. Okul/kurum Rehberlik Hizmetleri**

Mevcut Kapasite				Mevcut Kapasite Kullanımı ve Performans					
Psikolojik Danışman Norm Sayısı	Görev Yapan Psikolojik Danışman Sayısı	İhtiyaç Duyulan Psikolojik Danışman Sayısı	Görüşme Odası Sayısı	Danışmanlık Hizmeti Alan			Rehberlik Hizmetleri İle İlgili Düzenlenen Eğitim/Paylaşım Toplantısı vb. Faaliyet Sayısı		
				Öğrenci Sayısı	Öğretmen Sayısı	Veli Sayısı	Öğretmenlere Yönelik	Öğrencilere Yönelik	Velilere Yönelik
1	1	0	1	411	26	311	6	12	8

### Sınıf ve Öğrenci Bilgileri

Okulumuzda yer alan sınıfların öğrenci sayıları alttaki tabloda verilmiştir.

Sınıfı	Kız	Erkek	Toplam	Sınıfı	Kız	Erkek	Toplam
9-A	21	19	30	11-A	16	6	22
9-B	19	12	31	11-B	11	8	19
9-C	18	13	31	11-C	19	7	26
10-A	17	13	30	11-D	23	5	28
10-B	17	14	31	11-E	15	13	28
10-C	15	15	30	12-A	15	13	28
				12-B	23	6	29
				12-C	13	11	24
				12-D	15	9	24

\*Sınıf sayısına göre istenildiği kadar satır eklenebilir.

### 2.7.3. Teknolojik Düzey

**Tablo 8. Teknolojik Araç-Gereç Durumu**

Araç-Gereçler	2021	2022	2023	İhtiyaç
Akıllı Tahta	18	18	18	0
Masa Üstü Bilgisayar	10	10	12	2
Taşınabilir Bilgisayar	8	8	8	1
Projeksiyon	1	1	1	0
TV	3	3	3	0
Yazıcı	3	3	3	0
Fotokopi Makinesi	3	4	4	2
Güvenlik Kamerası	16	16	16	0
Alarm Cihazı	1	1	1	0
Ses Sistemi	1	1	1	1

### Fiziki Mekân Durumu

Okulumuzun binası ile açık ve kapalı alanlarına ilişkin temel bilgiler alta yer almaktadır.

### Okul Yerleşkesine İlişkin Bilgiler

Okul Bölümleri *		Özel Alanlar	Var	Yok
Okul Kat Sayısı	4	Çok Amaçlı Salon	x	
Derslik Sayısı	15	Çok Amaçlı Saha		x
Derslik Alanları (m2)	43	Kütüphane	x	
Kullanılan Derslik Sayısı	15	Fen Laboratuvarı	x	
Şube Sayısı	15	Bilgisayar Laboratuvarı		x
İdari Odaların Alanı (m2)	30	İş Atölyesi		x
Öğretmenler Odası (m2)	43	Beceri Atölyesi		x
Okul Oturma Alanı (m2)	720	Pansiyon		x
Okul Bahçesi (Açık Alan)(m2)	5500			
Okul Kapalı Alan (m2)	720			
Sanatsal, bilimsel ve sportif amaçlı toplam alan (m <sup>2</sup> )	500			
Kantin (m2)	1			
Tuvalet Sayısı	24			

## 2.7.4 Mali Kaynaklar

Tablo 9. Kaynak Tablosu

Kaynaklar	2024	2025	2026	2027	2028
Genel Bütçe	404141,42	565797,42	735536,00	919420,00	1094109,00
Okul Aile Birliđi	233995,64	327593,64	442250,64	552812,64	663374,00
Özel İdare					
Kira Gelirleri	108000,00	13500,00	168750,00	210937,00	263671,00
Döner Sermaye					
Dış Kaynak/Projeler					
Diđer					
TOPLAM	746137,06	1028391,06	1346536,64	1683169,64	2021154,00

Tablo 10. Harcama Kalemler

Harcama Kalemi	Çeşitleri
Personel	Personel Giderlerimiz Bakanlıđımız tarafından ödendiđi için ödemeler İlçe Milli Eđitimi Müdürlüđü tarafından yapılmaktadır.
Onarım	126000,000
Sosyal-sportif faaliyetler	28000
Temizlik	113570,99
İletişim	2407,25
Kırtasiye	97318,11

Tablo 11. Gelir-Gider Tablosu

YILLAR	2021		2022		2023	
	GELİR	GİDER	GELİR	GİDER	GELİR	GİDER
Temizlik		28000,00		65000,00		113570,00
Küçük Onarım		8000,00		12000,00		25000,00
Bilgisayar Harcamaları		20000,00		0,00		40000,00
Büro Makinaları Harcamaları		8000,00		9500,00		14750,00
Telefon		1041,50		1383,25		2407,25
Sosyal Faaliyetler		5000,00		9250,00		28000,00
Kırtasiye		12000,00		38750,00		97318,00

## 2.7.5 İstatistiki Veriler

Okul/kurumla ilgili her türlü sayısal veriler geriye dönük olarak (en az 3 yıllık) verilir. İstatistiki veriler kapsamında incelenecek hususlar;

İstatistiki Veri	2021 - 2022	2022 – 2023	2023 -2024
Mevcut Öğrenci Sayısı	463	449	411
Sınıf Tekrarı Yapan Öğrenci Sayısı	0	0	0
Açılan Destekleme Kursları	16	16	0
Destekleme Kursları Öğrenci Sayısı	233	228	0
Sportif Faaliyete Katılan Öğrenci Sayısı	143	135	125
Ulusal ve Uluslar Arası Proje Sayısı	(Erasmus)1	(Erasmus)1	0
Ulusal ve Uluslar Arası Proje Katılan Öğrenci Sayısı	16	16	0
Sosyal Faaliyet (Kutlama, Kermes, Anma Günü)	5	5	6
Sosyal Faaliyet (Kutlama, Kermes, Anma Günü) katılan öğrenci sayısı	162	155	148
Kültürel Faaliyetler	6	5	6
Kültürel Faaliyete Katılan Öğrenci Sayısı	180	182	177
20 Gün ve Üzeri Devamsızlık Yapan Öğrenci Sayısı	0	0	0
10 Gün ve Üzeri Devamsızlık Yapan Öğrenci Sayısı	115	105	86
Okulun dış çevre (MEB, belediye, AB, TÜBİTAK, MEM) tarafından düzenlenen faaliyet ve projelere katılma ve bu projelerden yararlanma	1	0	1
Okul Kantin Sayısı	1	1	1
Çok Amaçlı Salon Sayısı	1	1	1
Futbol Sahası	1	1	1
Voleybol Sahası	1	1	1
Basketbol Sahası	1	1	1

## 2.8 Çevre Analizi (PESTLE)

Ahmet Altan Anadolu Lisesi 2018-2023 Stratejik Planı 4 yıl boyunca uygulanmış, öngördüğümüz hedeflerin önemli çoğunluğuna ulaşılmıştır. Uygulanmakta olan stratejik planda yer alan “Durum Analizi” bölümü, İl ve İlçe Milli Eğitim Müdürlüğümüzün Stratejik Planları ile uyumludur. Hedeflerin gerçekçi, somut ve güncel ifade edilmesi bakımından ortaöğretime özgü göstergeler de yer almaktadır. Ancak Bakanlık, İl ve İlçe stratejik planları ile okul/kurum stratejik planlarının “Geleceğe Yönelim” bölümü, başlıklar itibariyle aynı olsa da göstergelerin ifade edilişi bakımından planlar arasında bütünlük bulunmamaktadır. Yeni plan döneminde Bakanlık, İl, İlçe ve Okul/Kurum Stratejik Planlarının özellikle “Geleceğe Bakış” bölümlerinin birbirine uyumlu olarak hazırlanması önemlidir.

Çevre analiziyle okul/kurum üzerinde etkili olan veya olabilecek politik, ekonomik, sosyo-kültürel, teknolojik, yasal çevresel dış etkenlerin tespit edilmesi amaçlanır. Dış çevreyi oluşturan unsurlar (nüfus, demografik yapı, coğrafi alan, kentsel gelişme, sosyokültürel hayat, ekonomik, sosyal, politik, kültürel durum, çevresel, teknolojik ve rekabete yönelik etkenler vb.) okul ve kurumun kontrolü dışındaki koşullara bağlı ve farklı eğilimlere sahiptir. Bu unsurlar doğrudan veya dolaylı olarak okul/kurumun faaliyet alanlarını etkilemektedir.

Bu bölümde, okul/kurumu etkileyen ya da etkileyebilecek dış çevre eğilimleri ve koşulları değerlendirilir.

Bu analiz ile elde edilen veriler, GZFT analizinin “fırsatlar” ve “tehditler” bölümlerinin oluşturulmasında zemin oluşturur. Tespit ile ihtiyaçların belirlenmesi ise stratejilerin geliştirilmesinde önemli bir rol oynayacaktır.

Söz konusu etkenlerin tespit edilmesinde PESTLE matrisinden faydalanılır.

Okul ve kurum dış çevrede meydana gelebilecek değişiklikleri sürekli olarak izleyerek analiz etmek, ortaya çıkabilecek fırsat-tehditleri önceden tahmin edip gerekli önlemleri almak zorundadır.

Okul/kurum içi analizde, sağlıklı bir şekilde ortaya konan güçlü ve zayıf yönler, çevre analizi aşamasında elde edilecek fırsatlar ve tehditler ile birlikte değerlendirilerek en uygun stratejiler belirlenmelidir.

Çevre analiziyle okul/kurum üzerinde etkili olan veya olabilecek politik, ekonomik, sosyo-kültürel, teknolojik, yasal çevresel dış etkenlerin tespit edilmesi amaçlanır. Dış çevreyi oluşturan unsurlar (nüfus, demografik yapı, coğrafi alan, kentsel gelişme, sosyokültürel hayat, ekonomik, sosyal, politik, kültürel durum, çevresel, teknolojik ve rekabete yönelik etkenler vb.) okul ve kurumun kontrolü dışındaki koşullara bağlı ve farklı eğilimlere sahiptir. Bu unsurlar doğrudan veya dolaylı olarak okul/kurumun faaliyet alanlarını etkilemektedir

## Dışsal Faktörler \*

### Fırsatlar

Politik	Bulunduğu çevrenin gözde okulu olması
Ekonomik	Okula yönelik veli, toplum desteğinin tam olması.
Sosyolojik	Başarılı, alanlarında kendini kanıtlamış öğretmenlerin görev yapmak için tercih ettiği bir okul olması
Teknolojik	YGS/LYS sınavında ildeki en başarılı okullardan birisi olması
Mevzuat-Yasal	İlköğretimde başarılı öğrencilerin tercihlerinde ilk sırada yer alan bir okul olması
Ekolojik	Kurum kültürünün oluşması, öğrenci ve öğretmenlerde kuruma aitlik hissinin oluşması

### Tehditler

Politik	Eğitim politikalarında yapılan sık değişiklikler
Ekonomik	Ekonomik kaynak yetersizliği
Sosyolojik	Okulun ana yola yakın olması
Teknolojik	Şehir merkezinden uzak olması
Mevzuat-Yasal	İlköğretimden ortaöğretime geçişlerdeki sistem düzensizliği
Ekolojik	Okulun yolu üzerinde kaldırım olmaması nedeniyle okula geliş gidişlerde öğrencilerin yolda yürümek zorunda kalmaları



## 2.9.GZFT (Güçlü, Zayıf, Fırsat, Tehdit) Analizi \*

Okulumuzun temel istatistiklerinde verilen okul künyesi, çalışan bilgileri, bina bilgileri, teknolojik kaynak bilgileri ve gelir gider bilgileri ile paydaş anketleri sonucunda ortaya çıkan sorun ve gelişime açık alanlar iç ve dış faktör olarak değerlendirilerek GZFT tablosunda belirtilmiştir. Dolayısıyla olguyu belirten istatistikler ile algıyı ölçen anketlerden çıkan sonuçlar tek bir analizde birleştirilmiştir.

Kurumun güçlü ve zayıf yönleri donanım, malzeme, çalışan, iş yapma becerisi, kurumsal iletişim gibi çok çeşitli alanlarda kendisinden kaynaklı olan güçlülükleri ve zayıflıkları ifade etmektedir ve ayrımda temel olarak okul müdürü/müdürlüğü kapsamından bakılarak iç faktör ve dış faktör ayrımı yapılmıştır.

### İçsel Faktörler \*

Üst Politika Belgeleri

Yerel yönetimlerin planları, MEB, İL MEM ve İlçe MEM' lerin planları Okul/Kurumumuzun Stratejik Planı için üst belgeler olarak alınacaktır.

#### Güçlü Yönler

Öğrenciler	Sınıf öğrenci mevcutlarının standartlara uygun olması
Çalışanlar	Genç dinamik ve seçilmiş bir eğitim kadrosuna sahip olması
Veliler	Öğretmen-öğrenci-veli ve okul idaresi arasındaki ilişkilerin hoşgörü anlayış temeli üzerinde gelişmesi
Bina ve Yerleşke	Şehir gürültüsünden uzak bir yerleşkede olması
Donanım	Okulumuzun yeterli teknik donanıma sahip olması
Bütçe	Modern bir okul binasına sahip olması
Yönetim Süreçleri	Demokratik tavır sergileyen yönetim anlayışına sahip olması
İletişim Süreçleri	Ulaşım açısından uygun yerde olması
vb	Temizlik ve hijyene önem verilmesi

#### Zayıf Yönler

Öğrenciler	Öğrencilerin dijital bağımlılığı ,Ders çalışma tekniği konusunda öğrencileri yeterli birikime sahip olmamaları
Çalışanlar	Öğrencilerin devamsızlığı alışkanlık haline getirmeleri
Veliler	Velilerin öğretmen ve idare ile sürekli iletişim halinde olmaması
Bina ve Yerleşke	Sportif faaliyetler için spor salonunun bulunmaması
Donanım	Derslik sayısının yetersiz olması
Bütçe	Ödenek yetersizliği
Yönetim Süreçleri	Sivil toplum kuruluşlarının ve hayırsever ilgi ve desteğinin tam sağlanamaması
İletişim Süreçleri	İnternet erişiminin zayıf olması
vb	Öğrencilerin kütüphaneden yeterince yararlanmamaları

Gelişim ve sorun alanlarına ilişkin GZFT analizinden yola çıkılarak saptamalar yapılırken yukarıdaki tabloda yer alan ayırmda belirtilen temel sorun alanlarına dikkat edilmesi gerekmektedir.

## Gelişim ve Sorun Alanlarımız

<b>1.TEMA: EĞİTİM VE ÖĞRETİME ERİŞİM</b>	
1	Öğrencilerimizin akademik ve ders başarılarını üst seviyelere çıkarmak, okulumuzun bölgenin en başarılı okulu olmasını sağlamak
2	Fizik, Kimya Laboratuvarlarının teknolojik eğitim materyalleri eksiksiz bulundurulacak
3	Özel eğitime ihtiyaç duyan öğrenciler.
4	Okula uyum sorunları
5	Sosyal aktivite alan eksikliği

<b>2.TEMA: EĞİTİM VE ÖĞRETİMDE KALİTE</b>	
1	Öğretmenlere yönelik hizmet içi eğitimler
2	Eğitim Öğretim sürecinde sanatsal, sportif ve kültürel faaliyetler
3	Ders araç ve gereçler
4	Yardımcı personel(Teknisyen ve temizlik görevlisi)
5	Okuma kültürü

<b>3.TEMA: KURUMSAL KAPASİTE</b>	
1	Okul ve kurumların fiziki kapasitenin yetersizliği(sınıfların küçük olması)
2	Sosyal, sportif ve kültürel etkinlikler için alan yetersizliği(kapalı spor salonu ve konferans salonu eksikliği)
3	Donatım eksikliklerinin giderilmesi(dolap, sıra, masa)

### **3.GELECEĐE BAKIŐ**

Okul M¼d¼rl¼g¼m¼z¼n Misyon, vizyon, temel ilke ve deđerlerinin oluŐturulması kapsamında ¼đretmenlerimiz, ¼đrencilerimiz, velilerimiz, ¼alıŐanlarımız ve diđer paydaŐlarımızdan alınan g¼r¼Őler, sonucunda stratejik plan hazırlama ekibi tarafından oluŐturulan Misyon, Vizyon, Temel Deđerler; Okulumuz ¼st kurulana sunulmuŐ ve ¼st kurul tarafından onaylanmıŐtır.

#### **3.1 Misyon**

Ahmet Altan Anadolu Lisesi ¼đretmenleri ve okul y¼netimi olarak bizler; okulumuz i¼in belirlenmiŐ eđitim ve ¼đretim programını verimli bir Őekilde uygulamak, ¼đrencilerin yetenek ve ihtiya¼larına uygun bir eđitim hizmeti sunmak ve okulda ¼đrenmenin kalitesini arttırmak bulunduđu ¼evreye ıŐık kaynađı olabilmek sayđı, hoŐg¼r¼ ve m¼kemmelliđi kendisine ilke edinerek eđitimde iyiyi, g¼zeli, dođruyu ¼đrencilerimize Ahmet Altan Lisesi kalitesiyle sunmak AlaŐehir'de bir numara olmak i¼in varız.

#### **3.2. Vizyonumuz**

Kendini s¼rekli yenileyen, okuyan, inceleyen, araŐtıran, analiz ve sentezler yapabilen gen¼lerin yetiŐtiđi; b¼t¼n ¼đrencilerimizin, akla ve bilime dayalı eđitim ortamında hayata ve bir ¼st ¼đrenime hazırlandıđı; d¼n¼ bug¼ne; bug¼n¼ yarına bađlayan k¼pr¼lerin kurulduđu; y¼netici, ¼đretmen, personel ,¼đrenci ve velilerimizin iŐbirliđiyle il¼emiz ve T¼rkiye genelinde "**BaŐarılı ve ¼rnek Okul**" olmaktadır.

### 3.3. Temel Değerlerimiz.

- 1) Birbirimize **saygılı** davranırız.
- 2) Okulumuzda **iletişim kanalları** herkes için açıktır.
- 3) Hizmet verdiklerimizin **istek ve beklentileri** bizim için önemli ve önceliklidir.
- 4) Çevreyi **korur ve geliştiririz.**
- 5) Çalışma felsefemiz **sürekli gelişimdir.**
- 6) Problemler **çözölmek için vardır** anlayışını benimseriz.
- 7) Karar süreçlerine **herkesin katılımını** sağlarız.
- 8) Öğrenciler bizim **varlık nedenlerimizdir.**
- 9) **Öğrenci merkezli** eğitim metot ve tekniklerini kullanırız.
- 10) Öğrencilerimizi **sürekli değerlendirerek** amaca ulaşma derecesini ve eksikliklerini tespit ederiz.
- 11) Öğrencilerimizin ailesi ve çevresini ile **sürekli işbirliği** yaparak, yapılan çalışmalarını ve varılan sonuç değerlendiririz.
- 12) Öğrencilerimizi **tüm yönleri ile tanımaya** çalışırız.

## 4. AMAÇ, HEDEF VE STRATEJİLERİN BELİRLENMESİ

### TEMA I: EĞİTİM VE ÖĞRETİME ERİŞİM

Eğitim ve öğretime erişim okullaşma ve okul terki, devam ve devamsızlık, okula uyum ve oryantasyon, özel eğitime ihtiyaç duyan bireylerin eğitime erişimi, yabancı öğrencilerin eğitime erişimi ve hayat boyu öğrenme kapsamında yürütülen faaliyetlerin ele alındığı temadır.

**Stratejik Amaç 1:** Kayıt bölgemizde yer alan çocukların okullaşma oranlarını artıran, öğrencilerin uyum ve devamsızlık sorunlarını gideren etkin bir yönetim yapısı kurulacaktır. Bütün bireylere ilgi, yetenek ve ihtiyaçları doğrultusunda ve fırsat eşitliğine uygun ve kapsayıcı eğitim öğretim imkânları sağlamak. \*\*\*

**Stratejik Hedef 1.1.** Kayıt bölgemizde yer alan çocukların okullaşma oranları artırılacak ve öğrencilerin uyum ve devamsızlık sorunları da giderilecektir. Plan dönemi sonuna kadar, Okulumuza öğrenci olarak katılacak tüm bireylerin ilgi, yetenek ve ihtiyaçları doğrultusunda, örgün ve yaygın eğitime katılım oranlarını artırmak\*\*\*

#### Performans Göstergeleri

No	PERFORMANS GÖSTERGESİ	Mevcut		HEDEF			
		2023	2024	2025	2026	2027	2028
PG.1.1.a	Kayıt bölgesindeki öğrencilerden okula kayıt yaptıranların oranı (%)	%98	%98	%99	%99	%99	%99
PG.1.1.b	Okula yeni başlayan öğrencilerden oryantasyon eğitimine katılanların oranı (%)	%88	%90	%95	%97	%97	%98
PG.1.1.c	Bir eğitim ve öğretim döneminde 20 gün ve üzeri devamsızlık yapan öğrenci oranı(%)	%5	%3	%2	%2	%1	%0
PG.1.1.d	Bir eğitim ve öğretim döneminde 20 gün ve üzeri devamsızlık yapan yabancı öğrenci oranı(%)	%0	%0	%0	%0	%0	%0
PG.1.1.e	Okulun özel eğitime ihtiyaç duyan bireylerin kullanımına uygunluğu (0-1)	%0	%0	%0	%0	%0	%0
PG.1.1.f	Ortaöğretimde örgün eğitim dışına çıkan öğrenci oranı (%)	0	0	0	0	0	0
PG.1.1.g	Okula kayıt olanların mezun olma oranı	%100	%100	%100	%100	%100	%100
PG.1.1.ğ	Bir eğitim ve öğretim yılında destekleme ve yetiştirme kurslarına kayıt yaptıran öğrenci oranı	%46	%0	%48	%50	%52	%55
PG.1.1.h.	Destek eğitiminden faydalanan özel eğitime gereksinimi olan öğrenci oranı	%0	%0	%0	%0	%0	%0
PG.1.1.k	Telafi eğitiminden faydalanan öğrenci sayısı	%0	%0	%0	%0	%0	%0

## Eylemler\*

No	Eylem İfadesi	Eylem Sorumlusu	Eylem Tarihi
1.1.1.	Kayıt bölgesinde yer alan öğrencilerin tespiti çalışması yapılacaktır.	Okul Stratejik Plan Ekibi	01 Eylül-20 Eylül
1.1.2	Okulu yeni başlayan öğrencilerin oryantasyon eğitimine katılımları için geliştirici çalışmalar yapılacaktır.	Nevzat BAKIR Müdür Yardımcısı	01 Eylül-20 Eylül
1.1.3	Devamsızlık yapan öğrencilerin velileri ile özel aylık toplantı ve görüşmeler yapılacaktır.	Nevzat BAKIR Müdür Yardımcısı Murat ÖZTEKİN Rehber Öğretmen	Her ayın son haftası
1.1.4	Okulun özel eğitime ihtiyaç duyan bireylerin kullanımının kolaylaştırılması için rampa ve asansör eksiklikleri tamamlanacaktır.	Nevzat BAKIR Müdür Yardımcısı	Mayıs 2025
1.1.5	Ortaöğretimde örgün eğitim dışına çıkmak isteyen öğrenci ve ailesiyle görüşmeler ve sorunlarının çözümü için çalışmalar yapılacaktır.	Nevzat BAKIR Müdür Yardımcısı	Eğitim Öğretim Döneminde
1.1.7	DYK kurslarına devamsızlık nedenleri araştırılarak devamsızlığı azaltacak çalışmalar yapılacaktır.	Mehmet AYCAN-Nevzat BAKIR Murat ÖZTEKİN	Eğitim Öğretim Döneminde
1.1.8	Özel eğitim ihtiyacı olan öğrencilerin uygun alanda eğitim alabilmeleri için rehberlik ve yönlendirme faaliyetleri yapılacaktır	Murat ÖZTEKİN	Eğitim Öğretim Döneminde
1.1.9	Tam öğrenme modeli benimsenip öğrenme eksiklikleri ve kayıpları olan öğrencilere yönelik bireysel çalışmalar yapılacaktır.	Mehmet AYCAN-Nevzat BAKIR Murat ÖZTEKİN	Eğitim Öğretim Döneminde

## TEMA II: EĞİTİM VE ÖĞRETİMDE KALİTENİN ARTIRILMASI

Eğitim ve öğretimde kalitenin artırılması başlığı esas olarak eğitim ve öğretim faaliyetinin hayata hazırlama işlevinde yapılacak çalışmaları kapsamaktadır.

Bu tema altında akademik başarı, sınav kaygıları, sınıfta kalma, ders başarıları ve kazanımları, disiplin sorunları, öğrencilerin bilimsel, sanatsal, kültürel ve sportif faaliyetleri ile istihdam ve meslek edindirmeye yönelik rehberlik ve diğer mesleki faaliyetler yer almaktadır.

### Stratejik Amaç 2:

Öğrencilerimizin gelişmiş dünyaya uyum sağlayacak şekilde donanımlı bireyler olabilmesi için eğitim ve öğretimde kalite artırılabacaktır. Ayrıca amacımız, Ahmet Altan Anadolu Lisesinin İmkan ve Fırsatlarını, ihtiyaç olan eğitim ortamlarını oluşturmak adına planlamak; var olanların kapasite ve niteliklerini artırmaktır.\*\*\*

### Stratejik Hedef 2.1.

Öğrenme kazanımlarını takip eden ve velileri de sürece dâhil eden bir yönetim anlayışı ile öğrencilerimizin akademik başarıları ve sosyal faaliyetlere etkin katılımı artırılabacaktır. Ayrıca amacımız, Plan dönemi sonuna kadar , okulumuz öğrencilerinin akademik başarılarını artırıcı çalışmalarda bulunmak ve sosyal – kültürel faaliyetlere katılımlarını sağlamaktır.\*\*\*

**(Akademik başarı altında: ders başarıları, kazanım takibi, üst öğrenime geçiş başarı ve durumları, karşılaştırmalı sınavlar, sınav kaygıları gibi akademik başarıyı takip eden ve ölçen göstergeler,**

**Sosyal faaliyetlere etkin katılım altında: sanatsal, kültürel, bilimsel ve sportif faaliyetlerin sayısı, katılım oranları, bu faaliyetler için ayrılan alanlar, ders dışı etkinliklere katılım takibi vb ele alınacaktır.)**

## Performans Göstergeleri

No	PERFORMANS GÖSTERGESİ	SINIFLAR	Mevcut	HEDEF				
			2023	2024	2025	2026	2027	2028
PG.1.1.a	Öğrencilerin Matematik Dersi Yılı Sonu Başarı Puanı Ortalaması	9.Sınıf	72	73	75	78	80	82
		10.Sınıf	74	77	78	80	82	83
		11.Sınıf	68	70	76	79	80	81
		12.Sınıf	69	72	78	78	79	80
PG.1.1.b	Öğrencilerin yabancı dil dersi yıl sonu başarı ortalaması.(İngilizce)	9.Sınıf	78	80	82	84	86	88
		10.Sınıf	79	80	83	85	87	88
		11.Sınıf	80	81	82	85	87	88
		12.Sınıf	82	84	85	86	90	92
PG.1.1.c	Öğrencilerin Türk Dili ve Edebiyat Dersi Yılı Sonu Başarı Puan Ortalaması	9.Sınıf	85	87	88	90	92	94
		10.Sınıf	82	85	86	88	90	92
		11.Sınıf	84	90	92	94	96	98
		12.Sınıf	84	92	94	95	97	98
PG.1.1.d	Öğrencilerin Fen Bilimleri Alan Dersleri Yıl Sonu Başarı Puan Ortalaması	9.Sınıf	68	70	72	77	78	80
		10.Sınıf	70	72	74	76	78	80
		11.Sınıf	72	74	75	77	78	80
		12.Sınıf	70	72	75	77	79	80
PG.1.1.e	Öğrencilerin Sosyal Bilimler Alanında dersi yıl sonu başarı ortalaması.(İngilizce)	9.Sınıf	80	84	86	88	90	95
		10.Sınıf	82	85	90	95	98	100
		11.Sınıf	84	86	88	90	92	94
		12.Sınıf	85	88	90	92	94	96
PG.1.1.f	Öğrenci Başına Okunan Kitap Sayısı Ortalaması		5	6	8	10	11	14



## Eylemler

No	Eylem İfadesi	Eylem Sorumlusu	Eylem Tarihi
1.1.1.	Öğrencilerin kazanım eksiklikleri tespit edilerek destekleme ve yetiştirme kurslarıyla akademik yeterliklerinin artırılması sağlanacaktır	Okul İdaresi ve Öğretmenler	Her Öğretim Dönemi
1.1.2	Bakanlığın hazırladığı dijital platformlar aracılığıyla öğrencilerin tamamlayıcı ve destekleyici eğitim almaları sağlanacaktır.	Okul İdaresi ve Öğretmenler	Her Öğretim Dönemi
1.1.3	Okulda düzenlenen münazara, panel vb. etkinlikler vasıtasıyla öğrencilerin dili kullanma ve kendilerini ifade etme beceri geliştirilecektir.	Okul İdaresi ve Öğretmenler	Her Öğretim Dönemi
1.1.4	Öğrencilerin kitap okumasını teşvik etmek için etkinlikler düzenlenecektir	Okul İdaresi ve Türk Dili ve Edebiyat Öğretmenler	Her Öğretim Dönemi
1.1.5	Okul içinde makale, kompozisyon yazma, resim yapma vb. yarışmalar düzenlenecek ve öğrencilerin ödüllendirilmesi sağlanacaktır	Okul İdaresi ve Türk Dili ve Edebiyat Öğretmenler	Her Öğretim Dönemi
1.1.6	Derslerde proje tabanlı yöntem kullanılarak öğrencilerin analiz sentez ve değerlendirme becerilerinin geliştirilmesi sağlanacaktır	Rehber Öğretmen ve Sınıf Rehber Öğretmenleri	Her Öğretim Dönemi
1.1.7	Her bir öğrencinin hazır bulunuşluk seviyesine uygun en az bir proje ve etkinliğe katılımı sağlanacaktır.	Okul İdaresi, Rehber Öğretmen ve Sınıf Rehber Öğretmenleri	Her Öğretim Dönemi

**Stratejik Amaç 2.2** Öğrencileri ilgi, yetenek ve akademik becerileri doğrultusunda üst öğretime hazırlanması, yaratıcı, yenilikçi, girişimci, üretken, medeniyet ve kalkınmaya destek veren, ekonomiye değer katan bireyler olarak yetiştirilmesi sağlanacaktır

**Stratejik Hedef 2.2** Öğrencilerin ilgi, beceri ve yetenekler geliştirilerek üst öğrenime yerleşen öğrenci oranını artırmak.

**(Üst öğrenime hazır: Mesleki rehberlik faaliyetleri, tercih kılavuzluğu, yetiştirme kursları, sınav kaygısı vb,**

**İstihdama Hazır: Kariyer günleri, staj ve işyeri uygulamaları, ders dışı meslek kursları vb ele alınacaktır.)**

## Performans Göstergeleri

No	PERFORMANS GÖSTERGESİ	Mevcut	HEDEF				
		2023	2024	2025	2026	2027	2028
<b>PG.1.1.a</b>	Bir üst öğrenime yerleşen öğrenci oranı	%58	%63	%68	%70	%72	%75
<b>PG.1.1.b</b>	Ön lisans programlarına yerleşen öğrenci oranı	%18	%15	%14	%12	%11	%10
<b>PG.1.1.c.</b>	Kariyer rehberliği faaliyetlerine katılan dair ulaşılan öğrenci sayısı	220	230	250	280	300	320
<b>PG.1.1.d</b>	Tercih danışmanlığı faaliyetlerinde yararlanan öğrenci sayısı	85	100	100	90	90	90
<b>PG.1.1.e</b>	Kariyer rehberliği kapsamında yapılan faaliyet sayısı	3	5	6	7	8	10
<b>PG.1.1.f</b>	Yüksek Öğretim Kurumları Sınavlarında (TYT)-AYT' de ilk 500-1000-5000-10000'de yer alan öğrenci sayısı	0	5	8	9	10	15
<b>PG.1.1.g</b>	Yüksek Öğretim Kurumları Sınavlarında (AYT) ilk 500-1000-5000-10000 'de yer alan öğrenci sayısı	0	8	10	15	20	25

## Eylemler

No	Eylem İfadesi	Eylem Sorumlusu	Eylem Tarihi
1.1.1.	Destekleme ve yetiştirme kurslarıyla öğrencilerin genel derslerdeki yeterlilikleri artırılabacaktır	Okul İdaresi	Eğitim-Öğretim Dönemi içerisinde.
1.1.2	Öğrencilere yönelik bakanlığın hazırlamış olduğu dijital platformlar aracılığı ile yüz yüze eğitime destek olmak üzere uzaktan eğitim imkânları oluşturulacaktır	Murat ÖZTEKİN Rehber Öğretmen	Eğitim-Öğretim Dönemi içerisinde.
1.1.3	Öğrencileri ilgi, yetenek ve ihtiyaçları doğrultusunda bir üst öğrenim programına hazırlayacak mesleki ve eğitsel rehberlik faaliyetleri yürütülecektir	Murat ÖZTEKİN Rehber Öğretmen	Eğitim-Öğretim Dönemi içerisinde.
1.1.4	Üniversitelerle iş birliği yaparak öğrencilerimizin yükseköğretimi tanınmalarını, üniversitelerin imkanlarından yararlanabilmeleri artırılması sağlanacaktır	Murat ÖZTEKİN Rehber Öğretmen	Eğitim-Öğretim Dönemi içerisinde.
1.1.5	Kariyer rehberliği kapsamında yapılan faaliyet (panel, mezun buluşmaları, lisans programları tanıtımları v.b) sayıları artırılabacaktır	Murat ÖZTEKİN Rehber Öğretmen	Eğitim-Öğretim Dönemi içerisinde.

**Stratejik Amaç 2.3.** Öğrencilerin eğitim ve öğretime etkin katılımlarıyla tamamlamalarını sağlamak\*\*\*

**Stratejik Hedef 2.3.** Öğrencilerin ders dışı etkinliklere katılım oranları artırılabacaktır\*\*\*

## Performans Göstergeleri

No	PERFORMANS GÖSTERGESİ	Mevcut	HEDEF				
		2023	2024	2025	2026	2027	2028
PG.1.1.a	Bir eğitim ve öğretim yılında bilimsel, sosyal, kültürel, sanatsal ve sportif alanlarda kurum içi ve kurum dışı faaliyete katılan öğrenci oranı	%43	%48	%50	%50	%52	%52
PG.1.1.b	Bir eğitim ve öğretim yılında sosyal sorumluluk ve toplum hizmeti çalışmaları faaliyetine katılan öğrenci oranı	%13	%15	%17	%18	%20	%23
PG.1.1.c.	Bir eğitim ve öğretim yılında yerel, ulusal ve uluslararası proje, yarışma vb. etkinliklere katılan öğrenci oranı	%15	%17	%18	%20	%23	%25
PG.1.1.d	Bir eğitim ve öğretim yılında üniversitelerde yürütülen bilimsel, sosyal, kültürel, sanatsal ve sportif alanlardaki faaliyetlere katılan öğrenci oranı	%23	%25	%30	%35	%40	%45

## Eylemler

No	Eylem İfadesi	Eylem Sorumlusu	Eylem Tarihi
1.1.1.	Her bir öğrencinin bir kulüp faaliyetinde aktif olarak yer alması sağlanarak kulüp faaliyetlerinin etkinliği artırılabilecektir	Okul İdaresi Öğretmenler	Eğitim-Öğretim Dönemi içerisinde.
1.1.2	Öğrencilerin seviyelerine uygun olarak toplumsal sorunların çözümüne katkı sağlamak amacıyla afet ve acil durum, çevre, eğitim, spor, kültür ve turizm, sağlık ve sosyal hizmetler alanlarında toplum hizmeti faaliyetlerine katılımları artırılabilecektir	Okul İdaresi Öğretmenler	Eğitim-Öğretim Dönemi içerisinde.
1.1.3	Öğrencilerin yerel, ulusal ve uluslararası proje ve yarışmalara katılmaları teşvik edilecektir	Murat ÖZTEKİN Rehber Öğretmen	Eğitim-Öğretim Dönemi içerisinde.
1.1.4	Okulda oluşturulacak öğrenci kulüpleri aracılığıyla yerel düzeyde etkinliklerin düzenlenmesi sağlanacaktır	Okul İdaresi Öğretmenler	Eğitim-Öğretim Dönemi içerisinde.
1.1.5	Üniversitelerle iş birliği yaparak öğrencilerimizin yükseköğretimi tanımlarını ve üniversitelerde yürütülen bilimsel, sosyal, kültürel, sanatsal ve sportif alanlardaki faaliyetlere katılmaları sağlanacaktır	Murat ÖZTEKİN Rehber Öğretmen	Eğitim-Öğretim Dönemi içerisinde.

**Stratejik Amaç 2.4** Öğrencileri ilgi, yetenek ve akademik becerileri doğrultusunda üst öğretime hazırlanması, yaratıcı, yenilikçi, girişimci, üretken, kalkınmaya destek veren bireyler olarak yetiştirilmesi sağlanacaktır\*\*\*

**Stratejik Hedef 2.4** Öğrencilerin akademik başarısının artırılması ve yaşam becerilerinin geliştirilmesi için rehberlik faaliyetleri güçlendirilecektir\*\*\*

## Performans Göstergeleri

No	PERFORMANS GÖSTERGESİ	Mevcut	HEDEF				
		2023	2024	2025	2026	2027	2028
PG.1.1.a	Öğrenci görüşmeleri oranı	%91	%95	%96	%97	%98	%98
PG.1.1.b	Veli görüşmeleri oranı	%36	%40	%45	%50	%55	%60
PG.1.1.c.	Öğretmen görüşmeleri oranı	%100	%100	%100	%100	%100	%100
PG.1.1.d	Düzenlenen etkinlik sayısı	6	10	12	15	20	22
PG.1.1.e	Bireysel ve grup başarısını artırma uygulamaları sayısı	6	7	8	10	12	15

## Eylemler

No	Eylem İfadesi	Eylem Sorumlusu	Eylem Tarihi
1.1.1.	Eğitsel/kişisel rehberlik çalışmaları kapsamında öğrencilerin eksikleri ihtiyaçları tespit edilerek bu ihtiyaçların giderilmesi için birey/grup bazlı planlamaların yapılması sağlanacaktır.	Murat ÖZTEKİN Rehber Öğretmen	Eğitim-Öğretim Dönemi içerisinde.
1.1.2	Sınıf rehber öğretmen ve okul rehber öğretmen arasındaki çalışma iş birliği güçlendirilerek sağlıklı ruh yapısına sahip, kendisini keşfetmeyi öğrenmiş mutlu bireyler yetiştirmeyi sağlamak amacıyla etkinlikler/uygulamalar gerçekleştirilecektir.	Okul İdaresi Öğretmenler	Eğitim-Öğretim Dönemi içerisinde.
1.1.3	Rehberlik faaliyetlerinin kapsamı ve önemi ile ilgili öğretmenlere yönelik farkındalık çalışmaları yürütülecektir.	Murat ÖZTEKİN Rehber Öğretmen	Eğitim-Öğretim Dönemi içerisinde.
1.1.4	Öğrencilerin yaş dönem özellikleri, bu dönemde karşılaşılabilecek sorunlar ve bu sorunlarla baş etme, öğrenci-veli sağlıklı iletişim kurma yöntemleriyle ilgili velilere yönelik etkinlikler düzenlenecektir.	Murat ÖZTEKİN Rehber Öğretmen	Eğitim-Öğretim Dönemi içerisinde.

**Stratejik Amaç 2.5** Öğrencileri ilgi, yetenek ve akademik becerileri doğrultusunda üst öğretime hazırlanması, yaratıcı, yenilikçi, girişimci, üretken, kalkınmaya destek veren bireyler olarak yetiştirilmesi sağlanacaktır. \*\*\*

**Stratejik Hedef 2.5** Öğrencilerin ulusal/uluslararası projelere katılım oranları ve hareketlilik sayısı yükseltilerek beceri temelli yabancı dil öğrenme yeterlilikleri artırılabilecektir. \*\*\*

## Performans Göstergeleri

No	PERFORMANS GÖSTERGESİ	Mevcut	HEDEF				
		2023	2024	2025	2026	2027	2028
PG.1.1.a	Yabancı dil öğrenme yeterliliklerini geliştirmeye yönelik açılacak kurs sayısı	0	0	1	2	4	5
PG.1.1.b	Öğrencilere yabancı dil bilmenin önemini ve gerekliliğini anlatan seminer sayısı	1	1	2	3	4	5
PG.1.1.c	Ulusal ve uluslararası hareketlilik programları/projeleri bilgilendirme toplantılarına katılım oranı	%35	%0	%40	%45	%50	%50
PG.1.1.d	Bir eğitim öğretim döneminde hazırlanan ulusal veya uluslararası proje sayısı	1	0	1	1	1	1

## Eylemler

No	Eylem İfadesi	Eylem Sorumlusu	Eylem Tarihi
1.1.1.	Öğrencilerin yabancı dil öğrenme yeterliliklerini geliştirmeye yönelik kurslar açılacaktır	Yabancı Dil Öğretmenleri	Eğitim-Öğretim Dönemi içerisinde.
1.1.2	Yabancı dil eğitimine yönelik dijital içerikler ve platformlardan haberdar olmaları sağlanacaktır	Yabancı Dil Öğretmenleri	Eğitim-Öğretim Dönemi içerisinde.
1.1.3	Yabancı dil etkinlikleri kapsamında öğrenci kulüpleri oluşturulacaktır	Yabancı Dil Öğretmenleri	Eğitim-Öğretim Dönemi içerisinde.
1.1.4	Duvar panoları, afişler, vb. uygulamalarla okulun fiziki alanlarında yabancı dilin yazılı olarak ön plana çıkartılması sağlanacaktır	Yabancı Dil Öğretmenleri	Eğitim-Öğretim Dönemi içerisinde.

**Stratejik Amaç 2.6** Okulların kurumsal kapasite ve yeterlilikleri verimli ve sürdürülebilir bir şekilde geliştirilecektir \*\*\*

**Stratejik Hedef 2.6** Okul yöneticilerinin ve öğretmenlerin mesleki gelişimleri ve motivasyonları güçlendirilecektir. \*\*\*

No	PERFORMANS GÖSTERGESİ	Mevcut	HEDEF				
		2023	2024	2025	2026	2027	2028
PG.1.1.a	Hizmet içi eğitim alan yönetici oranı	% 100	% 100	% 100	% 100	% 100	% 100
PG.1.1.b	Hizmet içi eğitim alan öğretmen oranı	% 100	% 100	% 100	% 100	% 100	% 100
PG.1.1.c.	Uzaktan hizmet içi eğitime katılan öğretmen oranı	% 100	% 100	% 100	% 100	% 100	% 100

## Eylemler

No	Eylem İfadesi	Eylem Sorumlusu	Eylem Tarihi
1.1.1.	Okul yöneticilerinin ve öğretmenlerin mesleki gelişim ihtiyaçları tespit edilerek, bu ihtiyaçları gidermeye yönelik bir mesleki gelişim planı hazırlanacaktır	Okul İdaresi Öğretmenler	Eğitim-Öğretim Dönemi içerisinde.
1.1.2	Okul yöneticilerinin ve öğretmenlerin uzaktan hizmet içi eğitimlere katılmaları teşvik edilecektir	Okul İdaresi Öğretmenler	Eğitim-Öğretim Dönemi içerisinde.
1.1.3	Okul personelinin motivasyon, iş doyum ve kurumsal bağlılık düzeylerini artıracak çalışmalar yapılacaktır	Okul İdaresi Öğretmenler	Eğitim-Öğretim Dönemi içerisinde.

**Stratejik Amaç 2.7** Okulun amaçlarına ulaşmasını sağlayacak kurumsal imkân ve yetkinlikler verimli ve sürdürülebilir bir şekilde geliştirilecektir \*\*\*

**Stratejik Hedef 2.7** Eğitim ve öğretimin sağlıklı ve güvenli bir ortamda gerçekleştirilmesi için okul sağlığı ve güvenliği geliştirilecektir. \*\*\*

## Performans Göstergeleri

No	PERFORMANS GÖSTERGESİ	Mevcut	HEDEF				
		2023	2024	2025	2026	2027	2028
PG.1.1.a	Okulda yaşanan kaza sayısı	0	0	0	0	0	0
PG.1.1.b	Bağımlılıkla mücadele ile ilgili konularda eğitim alan öğrenci, öğretmen, veli oranı	%74	%78	%80	%85	%88	%90
PG.1.1.c.	Sağlıklı beslenme ve obezite ile ilgili konularda verilen eğitim alan öğrenci, öğretmen ve veli oranı	%70	%78	%82	%84	%85	%90
PG.1.1.d	Hijyen, gıda güvenliği, bulaşıcı hastalıklar ile ilgili konularda verilen eğitim alan öğrenci, öğretmen ve veli oranı	%74,66	%78	%80	%85	%88	%90
PG.1.1.e	Akran zorbalığı ve siber zorbalıkla ilgili konularda eğitim alan öğrenci ve öğretmen sayısı	380	390	390	390	390	390
PG.1.1.f	Disiplin kuruluna sevk edilen olay sayısı	2	2	2	2	1	1

<b>PG.1.1.g</b>	Afete hazırlık eğitimlerine katılan öğrenci ve öğretmen sayısı	150	170	200	250	300	350
<b>PG.1.1.ğ</b>	İlkyardım eğitimlerine katılan öğrenci ve öğretmen sayısı	380	390	390	390	390	390
<b>PG.1.1.h</b>	Sivil savunma eğitimlerine katılan öğrenci ve öğretmen sayısı	380	390	390	390	390	390
<b>PG.1.1.ı</b>	Afet ve acil durum tatbikat sayısı	2	2	2	2	2	2
<b>PG.1.1.i</b>	Onur belgesi alan öğrenci sayısı	17	20	25	30	35	40

## Eylemler

No	Eylem İfadesi	Eylem Sorumlusu	Eylem Tarihi
<b>1.1.1.</b>	Öğrenci, öğretmen ve velilerde farkındalık oluşturmak için bağımlılıkla mücadele, akran zorbalığı, siber zorbalık, sağlıklı beslenme ve obezite, hijyen, bulaşıcı hastalıklar ve gıda güvenliği gibi konularda alan uzmanları ile iş birliğinde eğitimler düzenlenecektir.	Okul İdaresi ve Rehber Öğretmen	Her Öğretim Dönemi
<b>1.1.2</b>	Okulda yaşanan disiplin olaylarının nedeni rehber öğretmen koordinasyonunda sınıf rehber öğretmeni ve öğrencilerin diğer öğretmenleriyle iş birliğinde tespit edilerek bu konuda çalışmalar yapılarak öğrencilerin ve velilerin farkındalıkları artırılacaktır	Okul İdaresi ve Rehber Öğretmen	Her Öğretim Dönemi
<b>1.1.3</b>	Başarılı ve örnek davranış sergileyen öğrencilerin onur belgesiyle ödüllendirilmesi ve bu öğrencilerin diğer öğrencilere örnek olması sağlanacaktır	Okul İdaresi ve Öğretmenler	Her Öğretim Dönemi
<b>1.1.4</b>	Doğa, insan ve teknoloji kaynaklı (deprem, sel, heyelan, yangın, çığ ve salgın hastalıklar vd.) afetlere karşı gerekli tedbirlerin alınması için çalışmalar yapılacaktır	Okul İdaresi Öğretmenler Kulübü Öğretmeni	Her Öğretim Dönemi
<b>1.1.5</b>	Doğa, insan ve teknoloji kaynaklı (deprem, sel, heyelan, yangın, çığ ve salgın hastalıklar vd.) konularında alan uzmanları ile iş birliğinde öğretmen, öğrenci ve velilere farkındalık eğitimleri verilecektir.	Okul İdaresi Öğretmenler Kulübü Öğretmeni	Her Öğretim Dönemi



1.1.6	Sivil savunma alanında öğrenci kulüp faaliyetleri kapsamında etkinlikler düzenlenecektir	Okul İdaresi Öğretmenler Kulüb Öğretmeni	Her Öğretim Dönemi
1.1.7	Okulun afet ve acil durum eylem planının güncel tutulması sağlanacaktır	Okul İdaresi Öğretmenler Kulüb Öğretmeni	Her Öğretim Dönemi
1.1.8	Afet ve acil durum tatbikatları düzenlenecektir	Okul İdaresi Öğretmenler Kulüb Öğretmeni	Her Öğretim Dönemi

**Stratejik Amaç 2.8** Okulun amaçlarına ulaşmasını sağlayacak kurumsal imkân ve yetkinlikler verimli ve sürdürülebilir bir şekilde geliştirilecektir \*\*\*

**Stratejik Hedef 2.8** İklim değişikliğinin olumsuz etkilerini azaltmak ve çevresel sürdürülebilirliği sağlamak için tasarruf tedbirleri kapsamında enerji verimliliği artırılacaktır. \*\*\*

### Performans Göstergeleri

No	PERFORMANS GÖSTERGESİ	Mevcut		HEDEF			
		2023	2024	2025	2026	2027	2028
PG.1.1.a	Elektrik tüketimi	35859,2	3500	34800	34800	34750	34500
PG.1.2.b	Su tüketim miktarı	160	155	150	140	135	130
PG.1.3.c.	Doğalgaz/akaryakıt/kömür tüketim miktarı	35000	30000	30000	30000	30000	30000
PG.1.4.d.	Bakım ve onarımı yapılan alan-tesisat sayısı/oranı	5	5	4	4	4	4

### Eylemler

No	Eylem İfadesi	Eylem Sorumlusu	Eylem Tarihi
1.1.1.	Okul elektrik, su ve yakıt tüketimi miktar ve tutar olarak izlenerek tüketimi artıran unsurlar araştırılacak ve verimliliği artıracak tedbirler alınacaktır.	Okul İdaresi Öğretmenler	Eğitim-Öğretim Dönemi içerisinde.
1.1.2	Tasarruf tedbirleri kapsamında enerji verimliliği ile ilgili farkındalık çalışmaları yapılacaktır.	Okul İdaresi Öğretmenler	Eğitim-Öğretim Dönemi içerisinde.
1.1.3	Yenilenebilir enerji kaynaklarından daha fazla yararlanmak için çalışmalar yapılacaktır	Okul İdaresi Öğretmenler	Eğitim-Öğretim Dönemi içerisinde.
1.1.4	Enerji tasarrufunun sağlanması için atölye ve laboratuvarlarda tedbir alınmasına yönelik çalışmalar yapılacaktır	Okul İdaresi Öğretmenler	Eğitim-Öğretim Dönemi içerisinde.

**Stratejik Amaç 2.9** Okulda sunulan rehberlik ve psikolojik danışma servislerinin hizmet kalitesinin artırılması \*\*\*

**Stratejik Hedef 2.9** Öğrencilerin gelişimlerini olumsuz yönde etkileyebilecek problemlerin çözümüne yardımcı olmak amacıyla çalışmalar yürütülecektir \*\*\*

### Performans Göstergeleri

No	PERFORMANS GÖSTERGESİ	Mevcut		HEDEF			
		2023	2024	2025	2026	2027	2028
<b>PG.1.1.a</b>	Bireysel psikolojik danışma yapılan öğrenci oranı	%84	%85	%86	%87	%88	%88
<b>PG.1.2.b</b>	Psikososyal müdahale kapsamında çalışma yapılan öğrenci oranı	%4	%4	%4	%4	%4	%4

### Eylemler

No	Eylem İfadesi	Eylem Sorumlusu	Eylem Tarihi
<b>1.1.1.</b>	Okul risk haritaları sonuçları doğrultusunda çalışma yapılması gereken öğrenciler belirlenecektir	Rehber Öğretmen	Eğitim-Öğretim Dönemi içerisinde.
<b>1.1.2</b>	Belirlenen öğrencilerle bireysel veya grupla çalışmalar yürütülecektir	Rehber Öğretmen	Eğitim-Öğretim Dönemi içerisinde.

**Stratejik Amaç 2.10** Okulda sunulan rehberlik ve psikolojik danışma servislerinin hizmet kalitesinin artırılması \*\*\*

**Stratejik Hedef 2.10** Öğrencinin gelişimini desteklemek için öğretmen, veli, yönetici ve okul içerisinde öğrenci ile iletişimde olan diğer kişilere kendilerini geliştirmeleri, ortak ve yeterli bir rehberlik anlayışı kazanmaları amacıyla çalışmalar yürütülecektir \*\*\*

### Performans Göstergeleri

No	PERFORMANS GÖSTERGESİ	Mevcut		HEDEF			
		2023	2024	2025	2026	2027	2028
<b>PG.1.1.a</b>	Müşavirlik hizmeti sunulan öğretmen oranı	%100	%100	%100	%100	%100	%100
<b>PG.1.2.b</b>	Müşavirlik hizmeti sunulan öğretmen oranı	%36	%40	%41	%42	%43	%45

## Eylemler

No	Eylem İfadesi	Eylem Sorumlusu	Eylem Tarihi
1.1.1.	Rehberlik ihtiyacı belirleme anketi sonuçlarından yararlanarak öğretmen, veli ve diğer kişilere yönelik yürütülecek çalışmalar belirlenecektir	Rehber Öğretmen	Eğitim-Öğretim Dönemi içerisinde.
1.1.2	Belirlenen çalışmalar okul rehberlik ve psikolojik danışma programı kapsamında uygulanacaktır	Rehber Öğretmen	Eğitim-Öğretim Dönemi içerisinde.

## TEMA III: KURUMSAL KAPASİTE

### Stratejik Amaç 3:

Eğitim ve öğretim faaliyetlerinin daha nitelikli olarak verilebilmesi için okulumuzun kurumsal kapasitesi güçlendirilecektir.

#### Stratejik Hedef 3.1.

(Kurumsal İletişim, Kurumsal Yönetim, Bina ve Yerleşke, Donanım, Temizlik, Hijyen, İş Güvenliği, Okul Güvenliği, Taşıma ve servis vb konuları ele alınacaktır.)

### Performans Göstergeleri

No	PERFORMANS GÖSTERGESİ	Mevcut		HEDEF			
		2023	2024	2025	2026	2027	2028
PG.3.1.a	Konferans salonu kazandırılacak	0	0	0	1	0	0
PG.3.2.b	Kantin Bölgesinin Bölünmesi	0	1	0	0	0	0
PG.3.3.c.	Resim Atölyesinin yapılması	0	1	0	0	0	0
PG.3.4.d.	Okul bahçesinin ağaçlandırılması.	32	38	40	45	50	65
PG.3.5.e.	Kütüphane donatımını yenileme	0	0	1	2	4	4
PG.3.6.f	Yangın merdivenin üstünün kapatılması.	0	0	1	0	0	0

## Eylemler

No	Eylem İfadesi	Eylem Sorumlusu	Eylem Tarihi
1.1.1.	Konferans salonu kazandırılacak.(MEB genel Bütçe)	Mehmet AYCAN	2026
1.1.2	Kantin Bölgesinin Bölünmesi(Yerel İmkanlar)	Nevzat BAKIR	2026
1.1.3	Resim Atölyesinin yapılması(Yerel İmkanlar)	NEVZAT BAKIR	2025
1.1.4	Okul bahçesinin ağaçlandırılması.(Yerel İmkanlar)	SEZAI EVREN	2024-2024-2026-2027-2028
1.1.5	Kütüphane donatımını yenileme(Yerel İmkanlar)	İSMAİL YILMAZ- MEHMET CİN-SERKAN ELDEMİR	2026
1.1.6	Yangın merdivenin üstünün kapatılması.(Yerel İmkanlar)	Mehmet AYCAN	2026

## V. BÖLÜM: MALİYETLENDİRME

### 2024-2028 Stratejik Planı Faaliyet/Proje Maliyetlendirme Tablosu

Kaynak Tablosu	2024	2025	2026	2027	2028	Toplam
Genel Bütçe	0	0		0	0	0
Valilikler ve Belediyelerin Katkısı	15000	22000	30000	35000	45000	147000
Diğer (Okul Aile Birlikleri)	48000	56000	67000	80000	95000	346000
<b>TOPLAM</b>	<b>63000</b>	<b>78000</b>	<b>97000</b>	<b>115000</b>	<b>140000</b>	<b>493000</b>

## 5. İZLEME VE DEĞERLENDİRME

Okulumuz Stratejik Planı izleme ve değerlendirme çalışmalarında 5 yıllık Stratejik Planın izlenmesi ve 1 yıllık gelişim planının izlenmesi olarak ikili bir ayrıma gidilecektir.

Stratejik planın izlenmesinde 6 aylık dönemlerde izleme yapılacak denetim birimleri, il ve ilçe millî eğitim müdürlüğü ve Bakanlık denetim ve kontrollerine hazır halde tutulacaktır.

Yıllık planın uygulanmasında yürütme ekipleri ve eylem sorumlularıyla aylık ilerleme toplantıları yapılacaktır. Toplantıda bir önceki ayda yapılanlar ve bir sonraki ayda yapılacaklar görüşülüp karara bağlanacaktır.

### **EKLER:**

**Öğretmen, öğrenci ve veli anket örnekleri klasör ekinde olup okullarınızda uygulanarak sonuçlarından paydaş analizi bölümü ve sorun alanlarının belirlenmesinde yararlanabilirsiniz.**

## AHMET ANADOLU LİSESİ MÜDÜRLÜĞÜ

### STRATEJİK PLAN ÜST KURULU İMZA SİRKÜSÜ

5018 sayılı Kamu Mali Yönetimi ve Kontrol Kanunu ve diğer mevzuatın zorunlu kıldığı Ahmet Altan Anadolu Lisesi Müdürlüğü 2024-2028 Stratejik Planı ilgili birimlerin katkısıyla hazırlanmış yürürlüğe girmeye hazır hale getirilmiştir.

Stratejik planın uygulamaya geçebilmesi için kurum yöneticilerinin planda yer alan tüm amaç, hedef ve faaliyetleri benimsedikleri ve uygulama yükümlülüklerini kabul ettiklerini imza karşılığı beyan etmeleri gerekmektedir.

Buna göre tüm yöneticilerin aşağıdaki ifade doğrultusunda stratejik planı Alaşehir İlçe Milli Eğitim Müdürlüğü Makamına gönderilmek üzere imzalamaları gerekmektedir.

“Ahmet Altan Anadolu Lisesi Müdürlüğü’nün 2024-2028 yılları arasını kapsayan stratejik planını inceledim, tüm stratejik planın stratejik amaçlar doğrultusunda uygulanması ile ilgili sorumluluk alanıma giren amaç hedef ve faaliyetlerin yürütülmesi konusunda tüm yasal sorumlulukları kabul ediyorum”

Strateji Geliştirme Kurulu			Stratejik Plan Ekibi		
Adı Soyadı	Ünvanı	İmza	Adı Soyadı	Ünvanı	İmza
Mehmet AYCAN	Okul Müdürü		İsmail TÜRKMEN	Tarih Öğretmeni	
Nevzat BAKIR	Müdür Yardımcısı		Mustafa CANDAN	İngilizce Öğretmeni	
Aysel KOÇ	Okul Aile Birlik Başkanı		Musa EROL	Coğrafya Öğretmeni	
Mevra İŞNEL	Okul Aile Birlik Üyesi		Serkan ELDEMİR	Türk Dili ve Edb. Öğretmeni	
			Emiray COŞKUN	Okul Aile Birlik Başkan Yrd.	
			Zeliha KAYA	Okul Aile Birliği Üyesi	

Mehmet AYCAN  
Okul Müdürü

OLUR  
.../04/2024

Hüseyin GÜNEŞ  
İlçe Milli Eğitim Müdürü